



# IIMAO

## Indice interés del mueble argentino online

<http://www.faima.org.ar/>

@FAIMAargentina

OCTUBRE 2025

 FAIMA ARGENTINA

# SÍNTESIS EJECUTIVA

El Índice de Interés del Mueble Argentino Online (IIMAO) correspondiente a septiembre de 2025 registró una caída del 23% respecto a agosto, ubicándose en su mínimo histórico desde el período post-pandemia (septiembre de 2021). En la comparación interanual, el descenso fue del 16%, reflejando una contracción sostenida del interés digital por el mueble argentino y una pérdida de visibilidad online del sector.

El comportamiento general evidencia una volatilidad persistente en la demanda digital, en un contexto económico de bajo dinamismo y fragilidad del consumo. La retracción se observó en los cuatro rubros que componen el índice: colchones (-11%), muebles (-7,41%), sillones (-7,25%) y escritorios (-5%), lo que confirma una caída generalizada del interés de los consumidores.

En paralelo, los datos industriales del INDEC muestran una recuperación interanual del 7% en la producción de muebles y colchones, impulsada por la baja base de comparación de agosto de 2024. No obstante, en términos intermensuales, la producción registró una leve caída, en línea con lo anticipado por los informes previos del IIMAO, que ya advertían sobre un posible escenario de estancamiento productivo.

A nivel territorial, el panorama presenta una notable heterogeneidad: mientras La Pampa (+26%), Tierra del Fuego (+24%) y Formosa (+17%) mostraron una recuperación significativa, otras jurisdicciones como San Juan (-13%), Neuquén (-12%) y Buenos Aires (-5%) evidenciaron retrocesos en su interés online, reflejando la asimetría regional del mercado.



*Realizado por Fernando Couto Director Ejecutivo de FAIMA.*

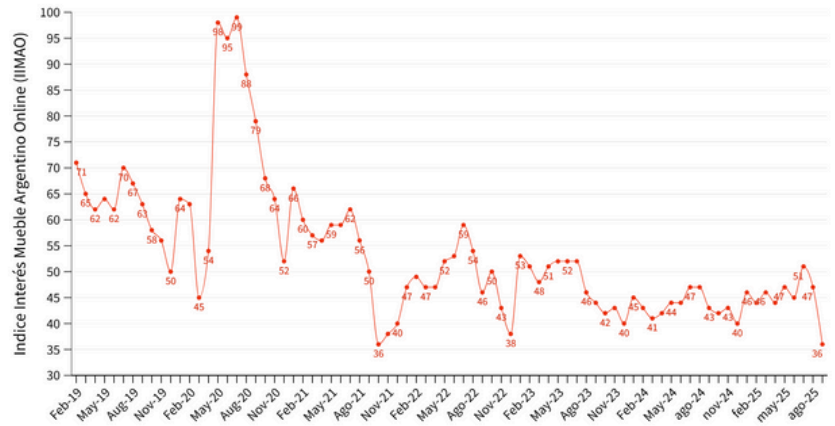
# Evolucion IIMAO

El Índice de Interés del Mueble Argentino Online (IIMAO) correspondiente a septiembre de 2025 registró una marcada caída respecto al mes anterior, ubicándose por debajo de los niveles observados en igual período de 2024. Esta evolución evidencia la persistente volatilidad del interés digital en el sector del mueble argentino, en un contexto caracterizado por fuertes oscilaciones de corto plazo. El indicador alcanza así su mínimo histórico, retrocediendo a valores equivalentes a los de septiembre de 2021, lo que refleja una contracción significativa en la demanda y en la visibilidad online del sector.

## FAIMA: Índice Interés del Mueble Argentino Online (IIMAO)

Mide la intensidad de búsquedas de palabras relacionadas al mueble argentino (mueble, sillas, escritorio, sillón, entre otras)

Mientras más cercano a 100 mayor es el interés de busquedas online.



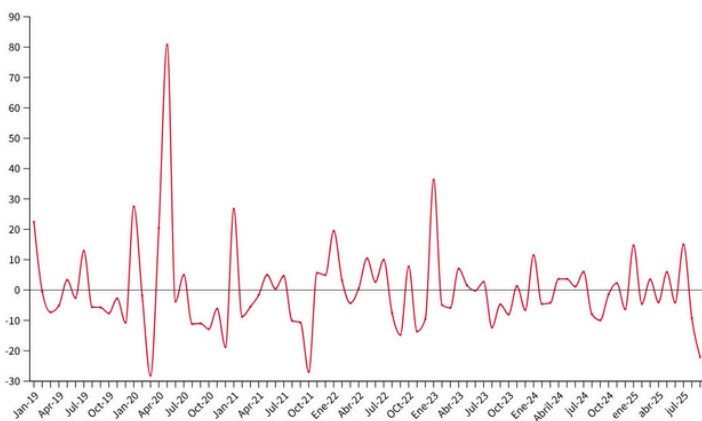
Fuente: Observatorio Estadístico de FAIMA en base a Google Trends

En septiembre de 2025, el índice registró una caída del 23% respecto de agosto, alcanzando su nivel más bajo desde el período post-pandemia (septiembre de 2021). Este desempeño confirma una tendencia de contracción sostenida en el mercado, que continúa desenvolviéndose en un escenario de fragilidad, bajo dinamismo y limitada recuperación del interés por el mueble argentino.

La variación interanual refleja una caída del 16% en el interés online por el mueble argentino, comparando septiembre de 2025 con el mismo mes del año anterior. Esta caída resalta la necesidad de estrategias de recuperación y adaptación para enfrentar este desafiante contexto.

## Variacion Intermensual IIMAO

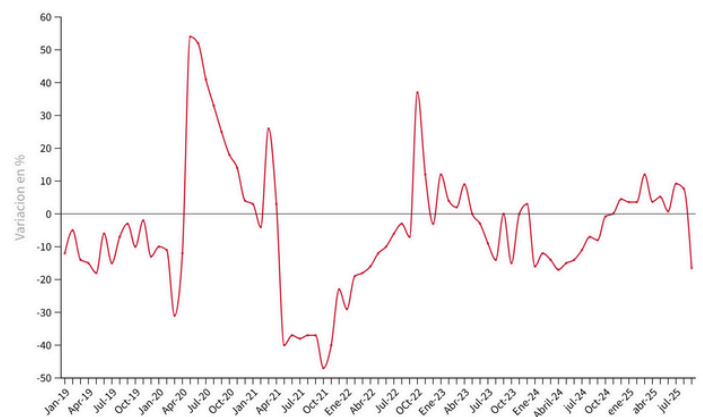
### FAIMA: Índice Interés del Mueble Argentino Online (IIMAO) Variación MENSUAL



Fuente: Observatorio Estadístico de FAIMA en base a Google Trends

## Variacion Interanual IIMAO

### FAIMA: Índice Interés del Mueble Argentino Online (IIMAO) Variación INTERANUAL



Fuente: Observatorio Estadístico de FAIMA en base a Google Trends

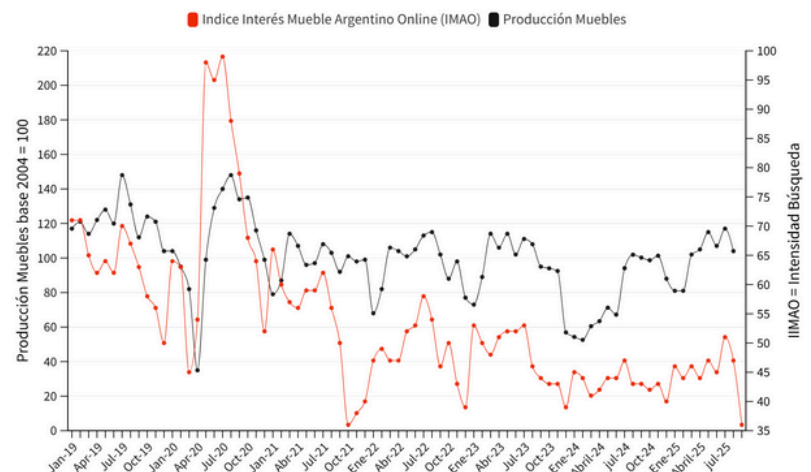


# IIMAO e IPI

Según datos del INDEC, la producción industrial de muebles y colchones en agosto de 2025 mostró una recuperación interanual del 7%. Al comparar con agosto 2025, se registró una caída en el nivel de producción. La importante recuperación interanual tiene su origen en el bajo nivel del mes de origen (agosto 2024).

La disminución registrada en términos intermensuales había sido prevista en el informe del IIMAO de septiembre de 2025, el cual apuntaba a una tendencia recesiva en los niveles productivos. En la misma línea, el relevamiento actual proyecta una caída en la producción de muebles para los próximos meses. El análisis de mediano plazo sugiere que el sector podría ingresar en una fase de estancamiento productivo, luego de un período caracterizado por una marcada volatilidad en los niveles de actividad.

**FAIMA: Índice Interés Mueble Argentino Online (IIMAO) y Producción de Muebles**



Fuente: Observatorio Estadístico de FAIMA en base a Google Trends

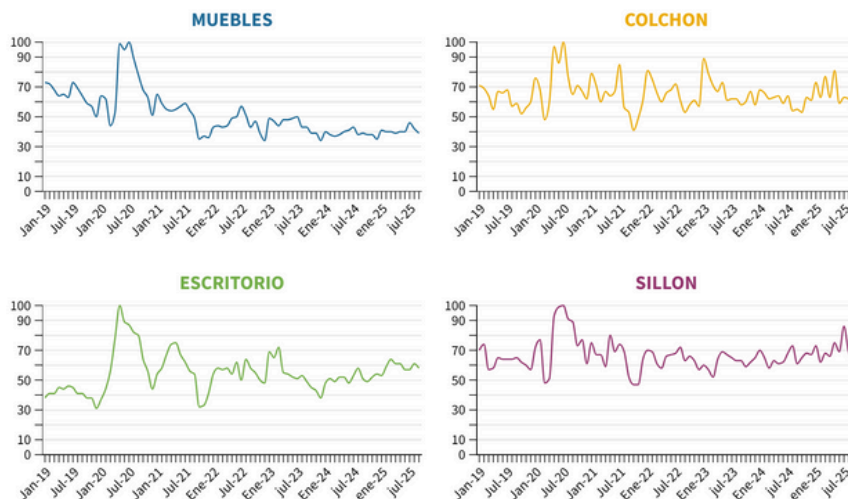
## COMPONENTES DEL IIMAO

En el análisis intermensual, los cuatro rubros que componen el IIMAO mostraron descensos de distinta magnitud. El rubro colchones lideró la retracción con una caída del 11%, seguido por muebles (-7,41%) y sillones (-7,25%), mientras que escritorios registró una baja más moderada del 5%. Esta dinámica refleja un retroceso generalizado de la demanda online en todos los segmentos del sector.

En la comparación interanual, el panorama muestra un comportamiento mixto de los rubros, resaltando la caída del rubro muebles.

**FAIMA: Componentes Índice Interés Mueble Argentino Online (IIMAO)**

-Intensidad de búsqueda en Google-

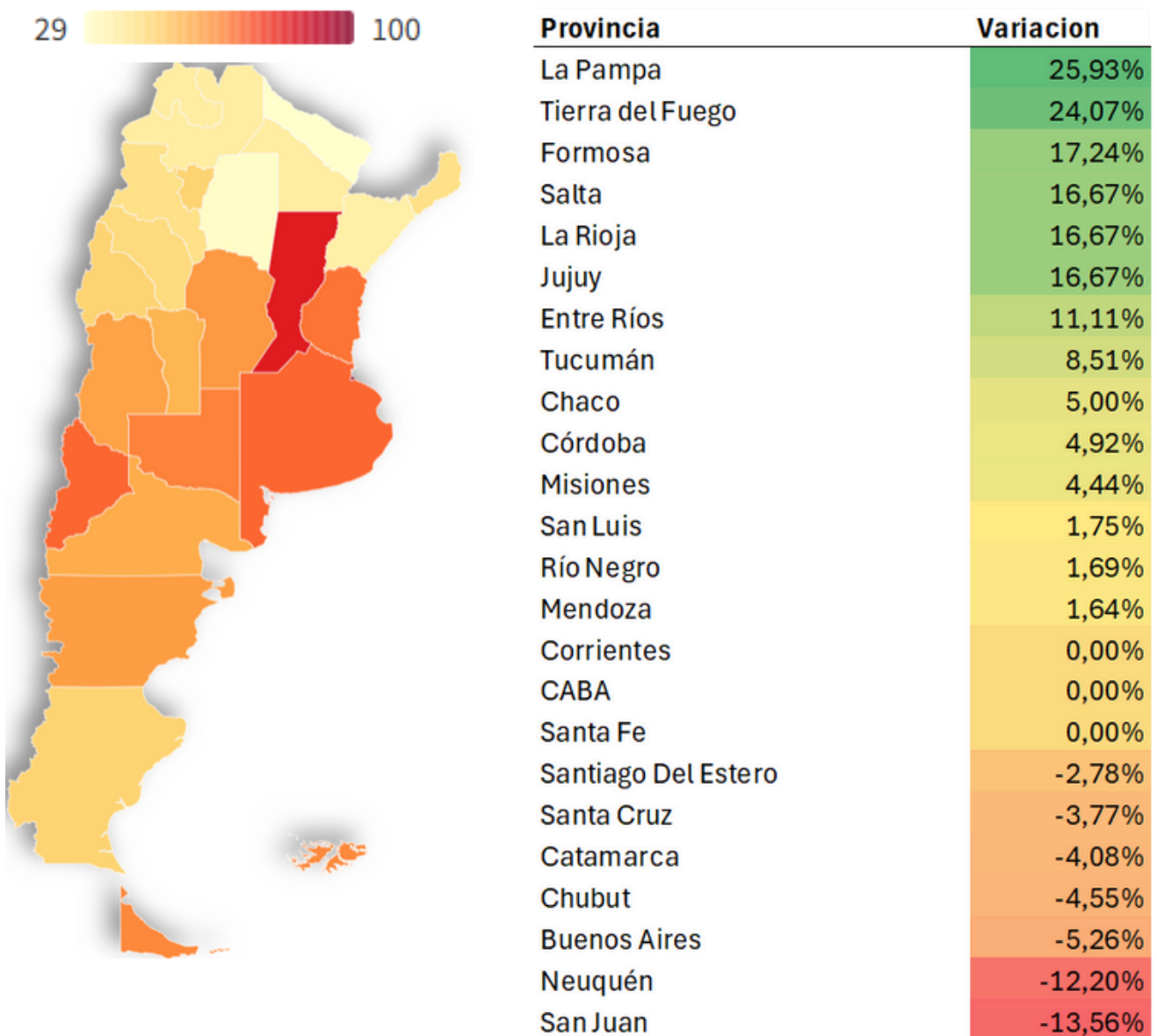


Fuente: Observatorio Estadístico de FAIMA en base a Google Trends

# DEMANDA POR PROVINCIA

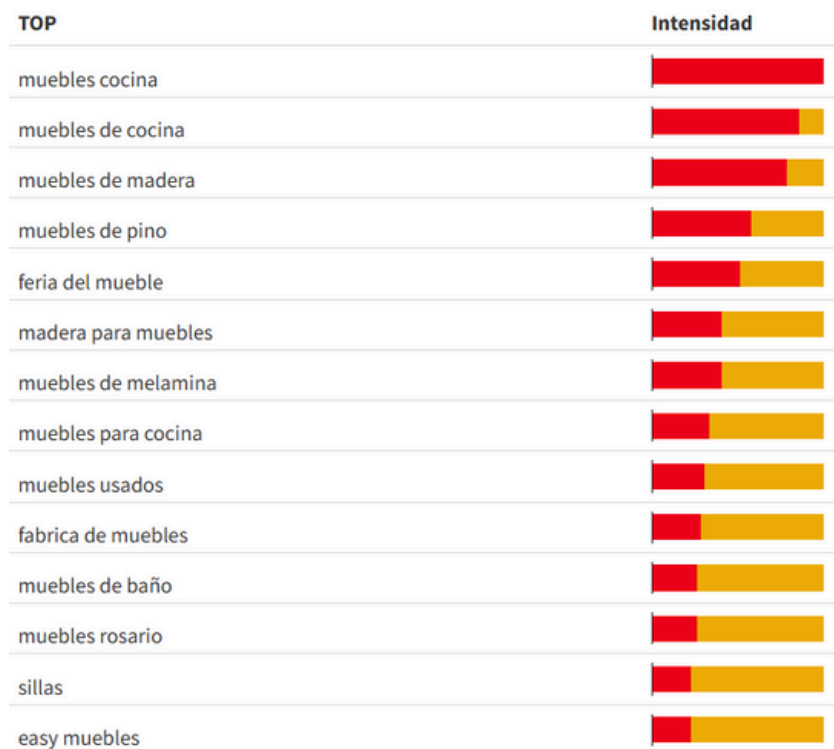
En términos provinciales, la mayoría de las provincias reflejan una recuperación marcada en el interés online por el mueble. Entre las más destacadas podemos mencionar La Pampa (26%), Tierra del Fuego (24%) y Formosa (17%).

Por otro lado, del grupo de provincias que registraron caída en su interés intermensual vale destacar San Juan (-13%), Neuquén (-12%) y Buenos Aires (-5%). Estos datos resaltan la disparidad en el comportamiento del mercado según la región.



## Palabras más buscadas junto a Muebles en Argentina

-Últimos 90 días-



Fuente: Observatorio Estadístico de FAIMA en base a Google Trends



---

# CONCLUSIONES

- El desempeño del IIMAO en septiembre de 2025 confirma la fase recesiva del mercado del mueble argentino, donde la recuperación productiva aún no logra traducirse en un repunte sostenido de la demanda. La combinación de altas tasas reales, bajo poder adquisitivo y menor dinamismo del consumo explica parte del deterioro en los niveles de búsqueda y compra online.
- El análisis de corto plazo sugiere que el sector atraviesa una etapa de transición hacia el estancamiento, luego de un año signado por altas fluctuaciones y recuperación parcial. En este escenario, resulta clave impulsar estrategias de promoción digital, financiamiento al consumo y fortalecimiento de canales comerciales online, con el objetivo de revertir la caída de la visibilidad y estimular la demanda interna.
- En términos estructurales, el comportamiento dispar entre provincias pone de manifiesto la necesidad de políticas diferenciales que acompañen el desarrollo del mercado en cada región, priorizando aquellas con mayor dinamismo y potencial de recuperación.



# EQUIPO

*El presente trabajo fue realizado bajo la coordinación del Director Ejecutivo Mg. Fernando Couto, con el apoyo de las 28 cámaras que conforman la Federación Argentina de la Industria Maderera.*

*Ante cualquier duda, consulta o sugerencia sobre la misma, favor de comunicarse a:  
[coordinaciongeneral@faima.org.ar](mailto:coordinaciongeneral@faima.org.ar)*



**MERCEDES OMEÑUKA**  
**PRESIDENTE**



**DANIEL VIER**  
**SECRETARIO GENERAL**



**FERNANDO COUTO**  
**DIRECTOR EJECUTIVO**

