

EVOLUCIÓN IMPORTACIONES

PA 9400

JULIO 2024



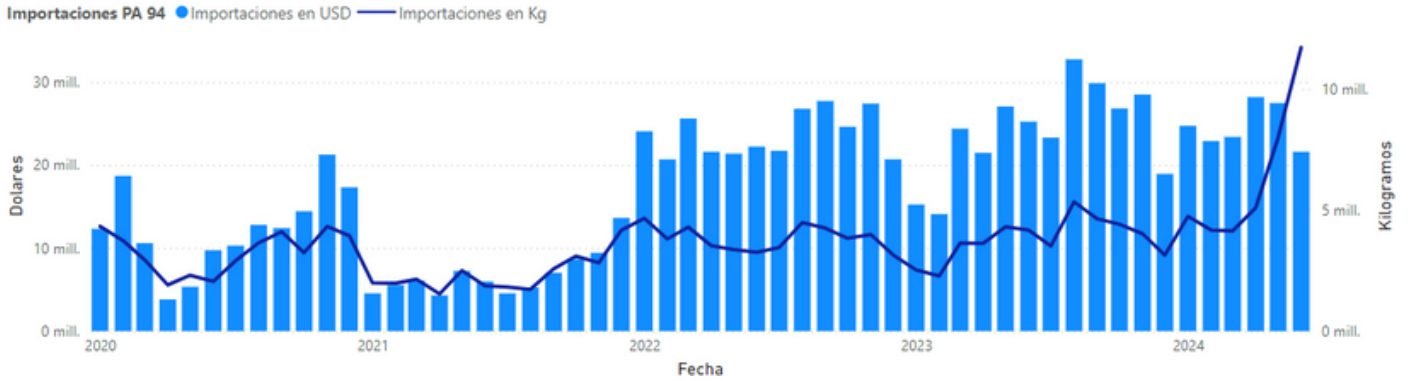
FAIMA
Federación Argentina de la
Industria Maderera y Afines

Sede central: Av. Belgrano 355, 5to piso – CABA – Argentina.
Mail: info@faima.org.ar – Teléfonos: (011) 4343-4303 / (011) 4343-0334
www.faima.org.ar - [@faimaargentina](https://www.instagram.com/faimaargentina)

SÍNTESIS EJECUTIVA

- La evolución de las importaciones de productos clasificados bajo la posición arancelaria 94, que incluye muebles y productos de madera terminados, ha mostrado un crecimiento en volumen durante junio de 2024 en comparación con mayo de 2024. Este incremento sigue una tendencia ascendente observada desde diciembre de 2023. Sin embargo, en términos monetarios, junio de 2024 muestra una caída en relación a mayo de 2024. Es crucial analizar exhaustivamente las categorías relacionadas con la industria de la madera en los próximos meses para evaluar el impacto de la competencia de productos extranjeros en la producción nacional.
- En junio de 2024, las importaciones de productos bajo la posición arancelaria 94 ascendieron a 21,5 millones de dólares. Las principales partidas fueron artículos de cama (PA 940490) con 448 mil USD, muebles de metal (PA 940490) con 321 mil USD, y muebles de madera con 306 mil USD. En términos de volumen físico, las importaciones alcanzaron 11,7 millones de kilogramos, siendo los artículos de cama (PA 940490) con 70 mil kg y los demás artículos de madera (PA 940360) con 67 mil kg las más importadas.
- El análisis interanual en dólares destaca un comportamiento variado en las importaciones, con las mayores alzas en muebles de metal para oficinas (940310) con un aumento del 388,05% y muebles de madera para dormitorios (940350) con un 47,88%. Las mayores caídas se registraron en colchones de otros materiales (940429) con un 90,52%, muebles de madera para oficinas (940330) con un 89,88%, y colchones de caucho (940421) con un 89,20%. En términos intermensuales, muebles de metal para oficinas (940310) crecieron un 1465,90%, mientras que muebles de madera para oficinas (940330) disminuyeron un 74,26%.
- En volumen, el comportamiento también es heterogéneo. Las mayores alzas interanuales fueron en muebles de madera para dormitorios (940350) con un 119,27% y muebles de madera para cocinas (940340) con un 11,09%. Las mayores disminuciones se observaron en colchones de otros materiales (940429) con un 95,09%, colchones de caucho (940421) con un 90,70%, y artículos de cama (940490) con un 85,77%. En términos intermensuales, muebles de metal para oficinas (940310) aumentaron un 1666,45%, mientras que artículos de cama (940490) disminuyeron un 56,21%.
- Este informe tiene frecuencia mensual y se presenta en el marco del Observatorio Estadístico de FAIMA coordinado por el Mg. Fernando Couto.

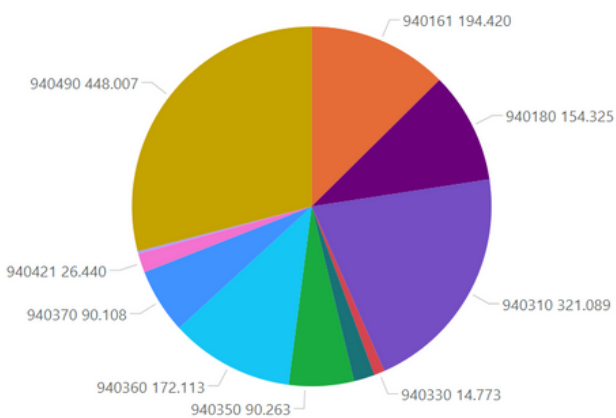
La tendencia de las importaciones de productos clasificados bajo la posición arancelaria 94, que incluye muebles y productos de madera terminados, ha mostrado un crecimiento en volumen durante junio de 2024 en comparación con mayo de 2024. Este incremento se suma a la tendencia ascendente observada desde diciembre de 2023. Por ello, es crucial realizar un análisis exhaustivo en los próximos meses, centrándonos especialmente en las categorías relacionadas con la industria de la madera. El objetivo principal es evaluar el posible impacto de la competencia de productos extranjeros en la producción nacional, especialmente en la industria local. Sin embargo, en términos monetarios, el mes de junio muestra una caída sensible en relación a mayo de 2024.



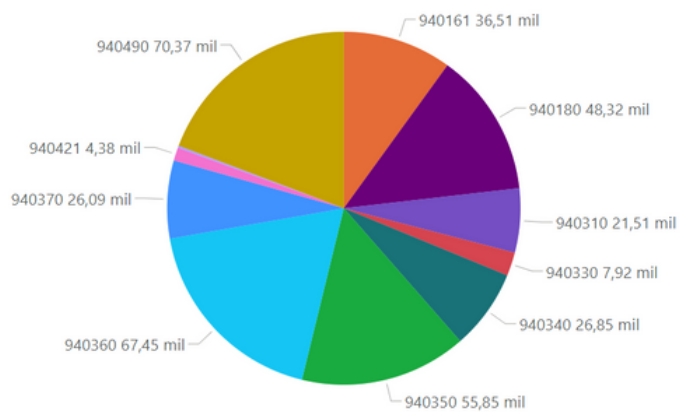
En junio de 2024, las importaciones de productos clasificados bajo la posición arancelaria 94, en términos de dólares estadounidenses, ascendieron a 21,5 millones de dólares. Dentro de las partidas arancelarias específicas de la industria, el mayor nivel de importaciones correspondió a la partida 940490, artículos de cama alcanzando los 448 mil USD, seguido por muebles de metal (PA 940490) con 321 mil USD. En cuanto a los muebles de madera, las importaciones totalizaron 306 mil dólares, distribuidos en las PA 940340, 940350 y 940360.

En junio de 2024, la composición de las importaciones de productos clasificados bajo la posición arancelaria 94, medida en volumen físico, ascendió a 11,7 millones de kilogramos. Dentro de las posiciones arancelarias específicas de la industria, el mayor volumen de importaciones correspondió a la PA 940490 (artículos de cama) con 70 mil kilos, seguido por los demás artículos de madera (PA 940360) con 67 mil kilos. En cuanto a los muebles de madera, reunidos en las PA 940340, 940350 y 940360, las importaciones totalizaron 148 mil kilos.

Composicion Importaciones Junio 2024 en USD

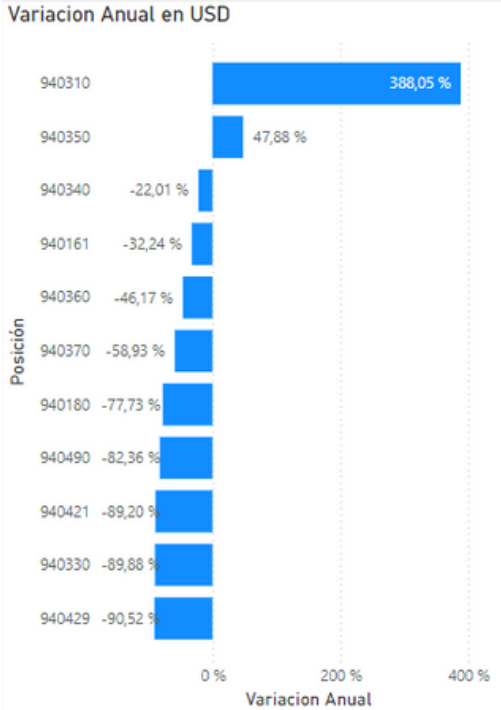


Composicion Importaciones Junio 24 en KG



IMPORTACIONES EN USD

En junio de 2024, al analizar las partidas en dólares relacionadas con la industria mueblera (PA94) que más variaron en términos interanuales, se observa un comportamiento heterogéneo dentro de las posiciones relevantes para la industria. De manera similar, las tasas de variación en términos intermensuales también reflejan esta diversidad en el comportamiento de las importaciones.



Las partidas con mayor crecimiento interanual fueron:

- Muebles de metal para oficinas (940310), con un aumento del 388,05%.
- Muebles de madera para dormitorios (940350), con un aumento del 47,88%.

Por otro lado, las mayores disminuciones se observaron en:

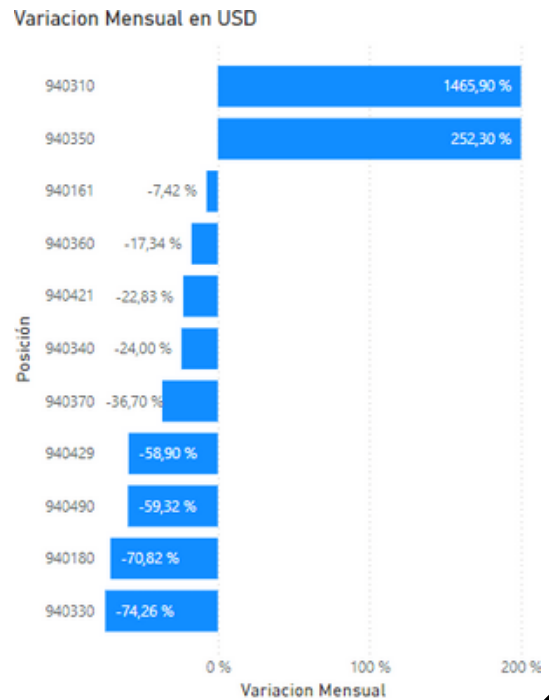
- Colchones de otros materiales (940429), con una caída del 90,52%.
- Muebles de madera para oficinas (940330), con una caída del 89,88%.
- Colchones de caucho (940421), con una caída del 89,20%.

En el análisis intermensual en dólares, se observaron incrementos significativos en las siguientes categorías:

- Muebles de metal para oficina (940310) crecieron un 1465,90%.
- Muebles de madera para dormitorios (940350) crecieron un 252,30%.

Por otro lado, las categorías que sufrieron las mayores caídas fueron:

- Muebles de madera para oficinas (940330) cayeron un 74,26%.
- Los demás asientos (940180) experimentaron una caída del 70,82%.
- Artículos de cama (940490) con una disminución del 59,32%.



IMPORTACIONES EN VOLUMEN

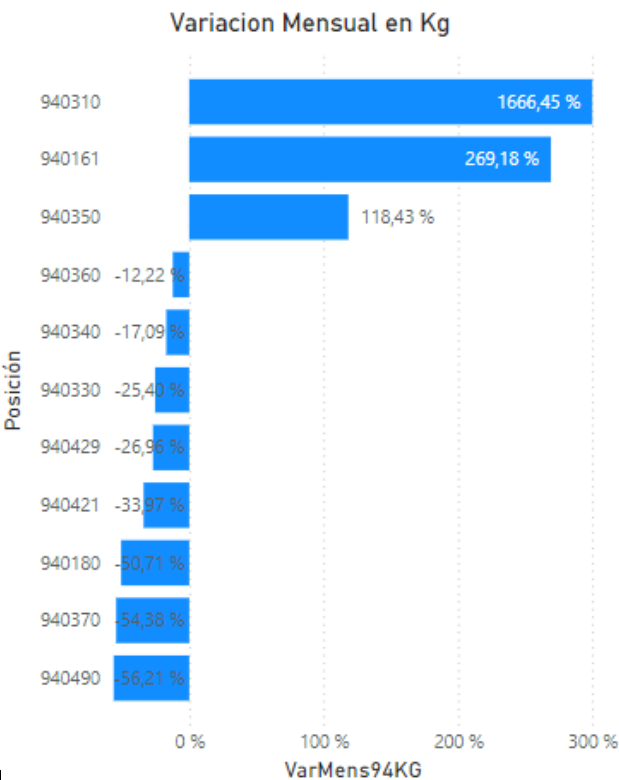
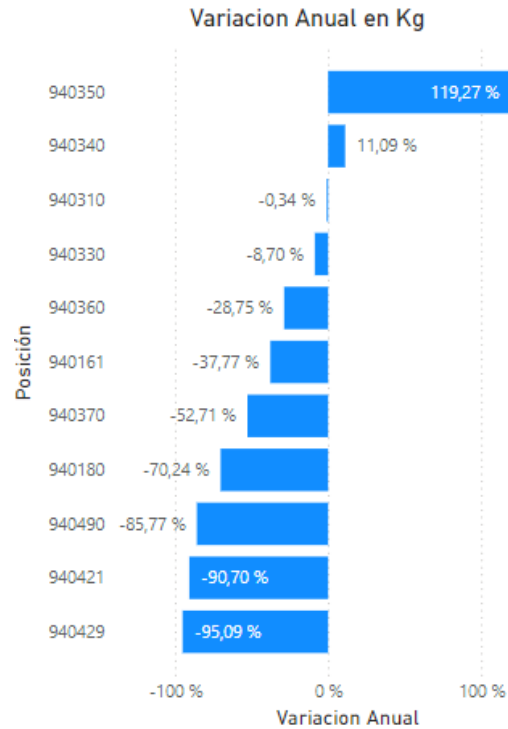
Las importaciones de junio de 2024, en términos de volumen, presentan un comportamiento heterogéneo similar al observado en dólares cuando se analiza en términos intermensuales. Este comportamiento también se refleja al considerar la variación interanual.

En el análisis interanual, se destacaron las siguientes categorías por sus aumentos significativos:

- Muebles de madera para dormitorios (940350), que experimentaron un incremento del 119,27%.
- Muebles de madera para cocinas (940340), con un aumento del 11,09%.

Por otro lado, las mayores disminuciones se observaron en:

- Colchones de otras materias (940429), con una disminución del 95,09%.
- Colchones de caucho (940421), con una caída del 90,70%.
- Artículos de cama (940490), con una reducción del 85,77%.



En términos intermensuales, se destacaron los siguientes incrementos en volumen:

- Muebles de metal para oficinas (940310), con un aumento del 1666,45%.
- Asientos con armazon de madera (940161), con un aumento del 269,18%.
- Muebles de madera para dormitorios (940350), con un aumento del 118,43%.

Por otro lado, las mayores reducciones se observaron en:

- Artículos de cama (940490), con un aumento del 56,21%.
- Muebles de plastico (940370), con una baja del 54,38%.
- Los demás asientos (940180), con una disminución del 50,71%.

CONSIDERACIONES FINALES

- La tendencia de las importaciones de productos clasificados bajo la posición arancelaria 94, que incluye muebles y productos de madera terminados, ha mostrado un crecimiento en volumen durante junio de 2024 en comparación con mayo de 2024. Este incremento continúa la tendencia ascendente observada desde diciembre de 2023, lo que subraya la necesidad de realizar un análisis exhaustivo en los próximos meses, enfocándose en las categorías relacionadas con la industria de la madera. El objetivo es evaluar el posible impacto de la competencia de productos extranjeros en la producción nacional, especialmente en la industria local. Sin embargo, en términos monetarios, junio muestra una caída sensible en relación con mayo de 2024.
- En junio de 2024, las importaciones de productos clasificados bajo la posición arancelaria 94 ascendieron a 21,5 millones de dólares. Dentro de las partidas arancelarias específicas de la industria, los artículos de cama (PA 940490) lideraron con 448 mil USD, seguidos por muebles de metal (PA 940320) con 321 mil USD. En cuanto a los muebles de madera, las importaciones totalizaron 306 mil dólares, distribuidos entre las PA 940340, 940350 y 940360. En términos de volumen físico, las importaciones alcanzaron 11,7 millones de kilogramos, con artículos de cama (PA 940490) y otros artículos de madera (PA 940360) liderando en cantidad.
- El análisis interanual en dólares de junio de 2024 muestra un comportamiento mixto en las importaciones de la industria mueblera (PA 94). Las partidas con mayor crecimiento interanual fueron los muebles de metal para oficinas (940310) con un aumento del 388,05% y los muebles de madera para dormitorios (940350) con un 47,88%. Por otro lado, las mayores disminuciones se observaron en colchones de otros materiales (940429) con una caída del 90,52% y muebles de madera para oficinas (940330) con una caída del 89,88%.
- En términos de volumen, el análisis interanual revela un comportamiento similar. Las categorías con mayores aumentos fueron muebles de madera para dormitorios (940350) con un incremento del 119,27% y muebles de madera para cocinas (940340) con un 11,09%. Las mayores disminuciones se registraron en colchones de otras materias (940429) con una disminución del 95,09% y colchones de caucho (940421) con una caída del 90,70%. Estos datos reflejan la variabilidad y la necesidad de un seguimiento continuo para comprender mejor las dinámicas del mercado y su impacto en la industria nacional.

ANEXO 1

A continuación se listan un glosario de partidas arancelarias a 6 dígitos.

Posición	Descripción
940140	Asientos transformables en cama: De madera
940150	Asientos de ratán, bambú, mimbre o materiales similares
940170	Los demás asientos con armazón de metal
940180	Los demás asientos
940190	Partes de asientos
940310	Muebles de metal para oficinas
940320	Muebles de metal, los demás
940340	Muebles de madera para cocinas
940350	Muebles de madera para dormitorios
940370	Muebles de plástico
940380	Muebles de otras materias incluidos ratán, bambú, mimbre
940390	Partes de muebles de madera
940410	Somieres
940421	Colchones de caucho o plástico celulares
940429	Colchones de otras materias
940490	Artículos de cama y similares: los demás (edredones, almohadas, los demás)
940130	Asientos giratorios de altura ajustable
940161	Asientos con armazón de madera
940330	Muebles de madera para oficinas
940360	Los demás muebles de madera

ANEXO 2

A continuación se listan un glosario de partidas arancelarias a 8 dígitos.

Posición	Descripción
94011010	Asientos Expulsables
94011090	Asientos Los demás
94012000	Asientos - Asientos de los tipos utilizados en vehículos automóviles
94013010	Asientos De madera
94013090	Asientos Los demás
94014010	Asientos transformables en cama: De madera
94014090	Asientos transformables en cama: Los demás
94015200	Asientos De bambú
94015300	Asientos De roten (ratán)*
94015900	Asientos Los demás
94016100	Asientos Con relleno
94016900	Asientos Los demás
94017100	Asientos Con relleno
94017900	Asientos Los demás
94018000	Asientos Los demás asientos
94019010	Asientos De madera
94019090	Asientos Las demás
94021000	Sillones de dentista, de peluquería y sillones similares, y sus partes
94029010	Mesas de operaciones
94029020	Camas con mecanismo para uso clínico
94029090	Los demás
94031000	Muebles de metal para oficinas
94033000	Muebles de madera de los tipos utilizados en oficinas
94034000	Muebles de madera de los tipos utilizados en cocinas
94035000	Muebles de madera de los tipos utilizados en dormitorios
94036000	Los demás muebles de madera
94037000	Muebles de plástico
94038200	Muebles De bambú
94038300	Muebles De roten (ratán)*
94038900	Muebles Los demás
94039010	Partes de muebles de madera
94039090	Muebles Las demás
94041000	Somieres
94042100	Colchones de caucho o plástico celulares
94042900	Colchones de otras materias
94043000	Sacos (bolsas) de dormir
94049000	Artículos de cama y similares: los demás (edredones, almohadas, los demás)

EQUIPO FAIMA

MERCEDES OMEÑUKA- PRESIDENTE
DANIEL VIER- SECRETARIO GENERAL
FERNANDO COUTO - DIRECTOR EJECUTIVO

EL PRESENTE TRABAJO FUE REALIZADO BAJO LA COORDINACIÓN DEL DIRECTOR EJECUTIVO MG. FERNANDO COUTO CON EL APOYO DE LAS 28 CÁMARAS QUE CONFORMAN LA FEDERACIÓN.

ANTE CUALQUIER DUDA, CONSULTA O SUGERENCIA SOBRE LA MISMA, FAVOR DE COMUNICARSE A
COORDINACIONGENERAL@FAIMA.ORG.AR

