

EVOLUCIÓN IMPORTACIONES

PA 9400

MAYO 2024

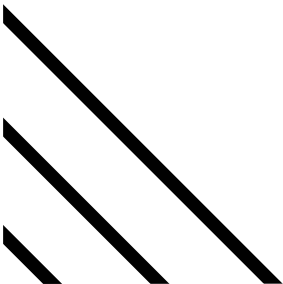


FAIMA
Federación Argentina de la
Industria Maderera y Afines

Sede central: Av. Belgrano 355, 5to piso – CABA – Argentina.
Mail: info@faima.org.ar – Teléfonos: (011) 4343-4303 / (011) 4343-0334
www.faima.org.ar - [@faimaargentina](https://www.instagram.com/faimaargentina)

SÍNTESIS EJECUTIVA

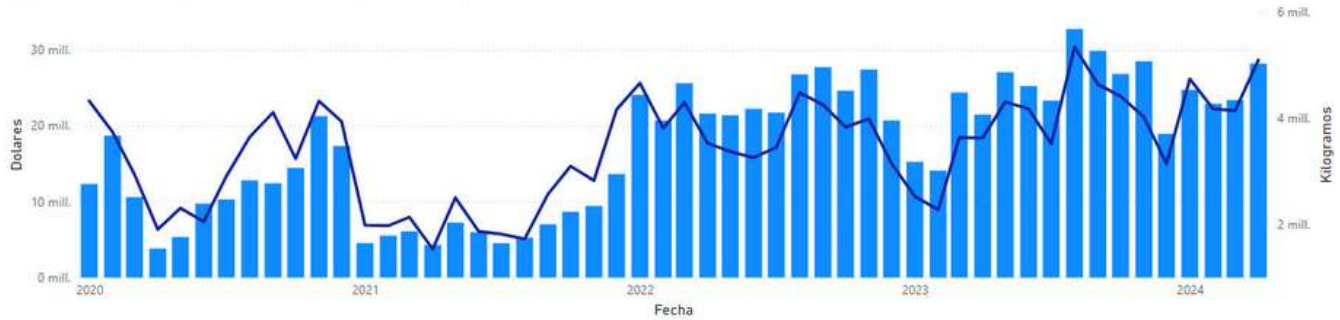
- Durante abril de 2024, las importaciones de productos de madera y muebles, clasificados bajo la posición arancelaria 94, experimentaron un crecimiento tanto en volumen como en valor en comparación con el mes anterior, continuando una tendencia ascendente desde diciembre de 2023. Este aumento subraya la necesidad de un análisis detallado en los próximos meses, centrándose en las categorías de la industria maderera para evaluar el posible impacto de la competencia extranjera en la producción nacional, especialmente en la industria local.
- En términos de valor, las importaciones en abril de 2024 ascendieron a 28 millones de dólares, destacándose la partida 940320 (muebles de metal) y la 940490 (artículos de cama) como las principales contribuyentes. Por otro lado, en términos de volumen, se registraron 1.7 millones de kilogramos importados, con la partida 940320 liderando seguida por la 940490.
- El análisis interanual revela un comportamiento heterogéneo en las importaciones, con un notable crecimiento en las partidas de "Los demás muebles de madera" y "Muebles de madera para dormitorios", pero con considerables disminuciones en "Muebles de madera para cocina", "Artículos de cama" y "Los demás asientos".
- En términos intermensuales, se observaron incrementos significativos en "Muebles de madera para dormitorios", "Muebles de plástico" y "Los demás muebles de madera", mientras que las mayores caídas se vieron en "Muebles de madera para oficinas", "Los demás asientos" y "Los demás muebles de metal".
- Estas variaciones heterogéneas en valor y volumen, tanto interanuales como intermensuales, resaltan la necesidad de una monitorización continua para gestionar cualquier posible impacto negativo en la industria local, adaptando estrategias para mantener la competitividad y mitigar riesgos.
- Este informe tiene frecuencia mensual y se presenta en el marco del Observatorio Estadístico de FAIMA coordinado por el Mg. Fernando Couto.



La tendencia de las importaciones de productos clasificados bajo la posición arancelaria 94, que incluye muebles y productos de madera terminados, ha mostrado un crecimiento tanto en volumen como en valor durante abril de 2024 en comparación con marzo de 2024. Este incremento se suma a la tendencia ascendente observada desde diciembre de 2023. Por ello, es crucial realizar un análisis exhaustivo en los próximos meses, centrándonos especialmente en las categorías relacionadas con la industria de la madera. El objetivo principal es evaluar el posible impacto de la competencia de productos extranjeros en la producción nacional, especialmente en la industria local.

Evolution Importaciones (en Dolares y Kilogramos)

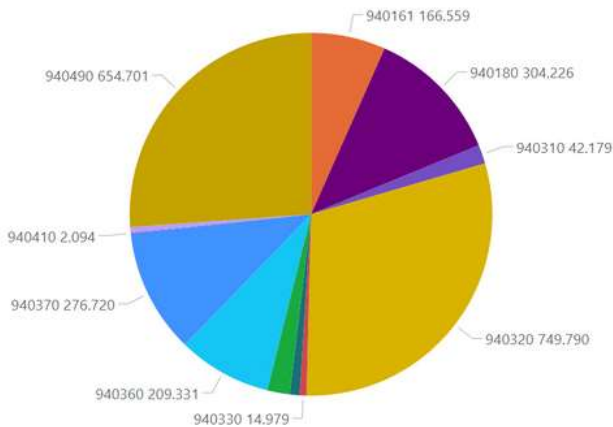
Importaciones PA 94 ● Importaciones en USD — Importaciones en Kg



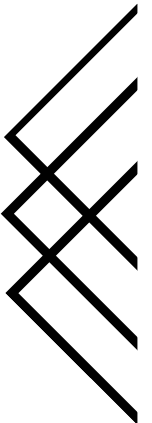
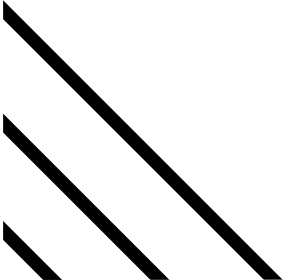
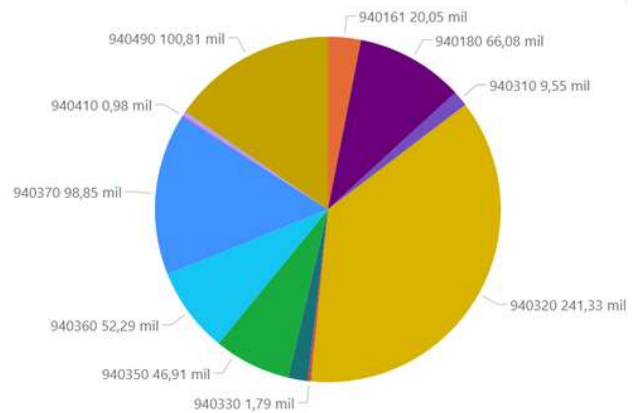
En abril de 2024, las importaciones de productos clasificados bajo la posición arancelaria 94, en términos de dólares estadounidenses, ascendieron a 28 millones de dólares. Dentro de las partidas arancelarias específicas de la industria, el mayor nivel de importaciones correspondió a la partida 940320, que incluye muebles de metal, alcanzando los 749 mil USD, seguido por artículos de cama de la PA 940490, con 654 mil USD. En cuanto a los muebles de madera, las importaciones totalizaron 300 mil dólares, distribuidos en las PA 940340, 940350 y 940360.

En abril de 2024, la composición de las importaciones de productos clasificados bajo la posición arancelaria 94, medida en volumen físico, ascendió a 1,7 millones de kilogramos. Dentro de las posiciones arancelarias específicas de la industria, el mayor volumen de importaciones correspondió a la PA 940320 (muebles de metal), con 241 mil kilos, seguido por artículos de cama (PA 940490) con 100 mil kilos. En cuanto a los muebles de madera, reunidos en las PA 940340, 940350 y 940360, las importaciones totalizaron 112 mil kilos.

Composicion Importaciones Abril 2024 en USD



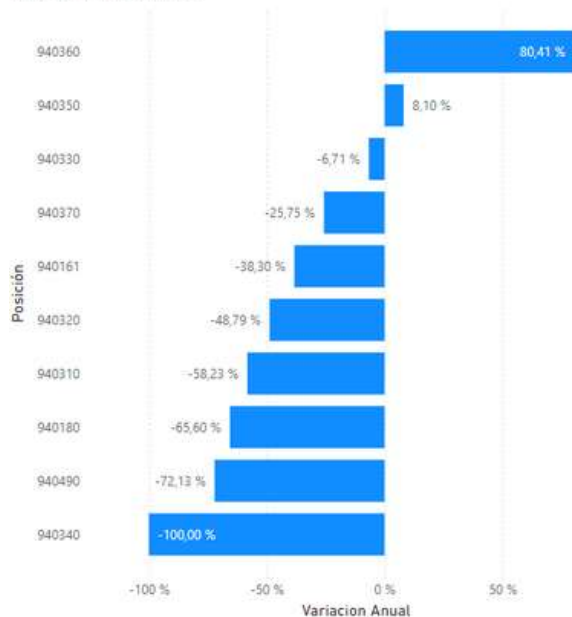
Composicion Importaciones Abril 24 en KG



IMPORTACIONES EN USD

En abril de 2024, al analizar las partidas en dólares relacionadas con la industria mueblera (PA94) que más variaron en términos interanuales, se observa un comportamiento heterogéneo dentro de las posiciones relevantes para la industria. De manera similar, las tasas de variación en términos intermensuales también reflejan esta diversidad en el comportamiento de las importaciones.

Variación Anual en USD



Las partidas con mayor crecimiento interanual fueron:

- Los demás muebles de madera (940360), con un aumento del 80,41%.
- Muebles de madera para dormitorios (940350), con un aumento del 8,10%.

Por otro lado, las mayores disminuciones se observaron en:

- Muebles de madera para cocina (940340), con una caída del 99,77%.
- Artículos de cama (940490), con una caída del 72,13%.
- Los demás asientos (940180), con una caída del 65,60%.

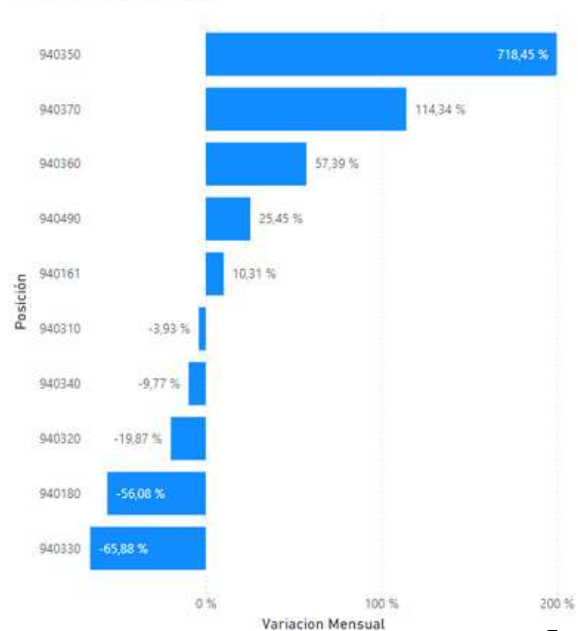
En el análisis intermensual en dólares, se observaron incrementos significativos en las siguientes categorías:

- Muebles de madera para dormitorios (940350) crecieron un 718,45%.
- Muebles de plástico (940370) crecieron un 114,34%.
- Los demás muebles de madera (940360) con un aumento del 57,39%.

Por otro lado, las categorías que sufrieron las mayores caídas fueron:

- Muebles de madera para oficinas (940330) cayeron un 65,88%.
- Los demás asientos (940180) experimentaron una caída del 56,08%.
- Los demás muebles de metal (940320) con una disminución del 19,87%.

Variación Mensual en USD



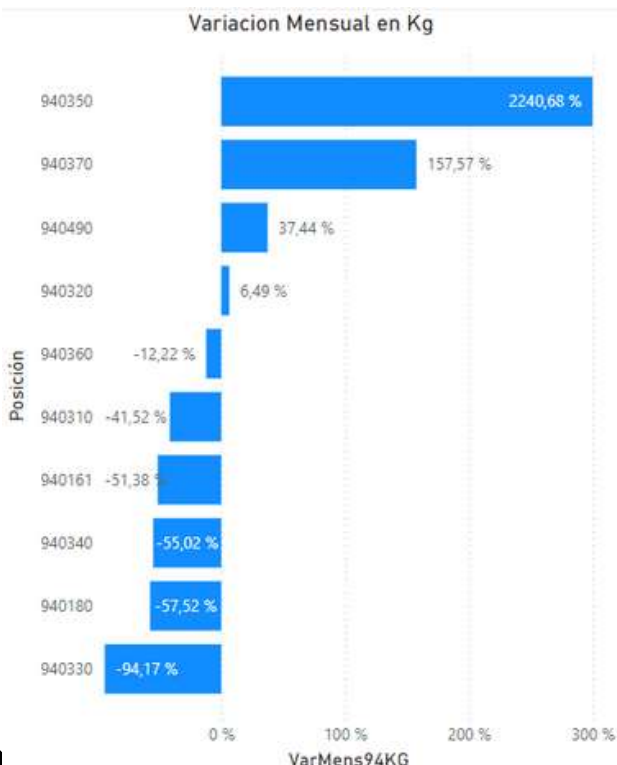
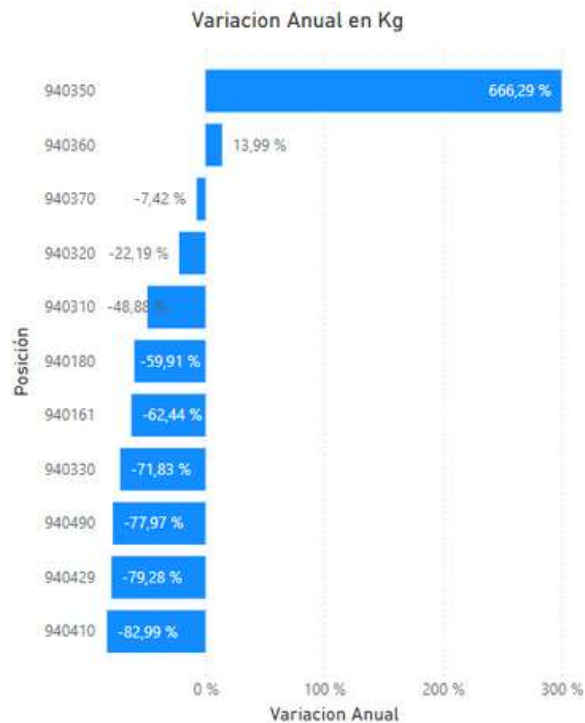
Las importaciones de abril de 2024, en términos de volumen, presentan un comportamiento heterogéneo similar al observado en dólares cuando se analiza en términos intermensuales. Este comportamiento también se refleja al considerar la variación interanual.

En el análisis interanual, se destacaron las siguientes categorías por sus aumentos significativos:

- Muebles de madera para dormitorios (940350), que experimentaron un incremento del 666,29%.
- Los demás muebles de madera (940360), con un aumento del 13,99%.

Por otro lado, las mayores disminuciones se observaron en:

- Sommiers (940410), con una caída del 82,99%.
- Colchones de otras materias (940429), con una disminución del 79,28%.
- Artículos de cama (940490), con una reducción del 77,97%.



En términos intermensuales, se destacaron los siguientes incrementos en volumen:

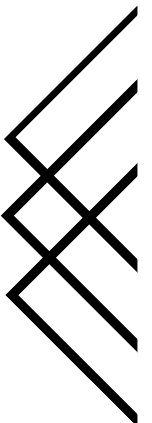
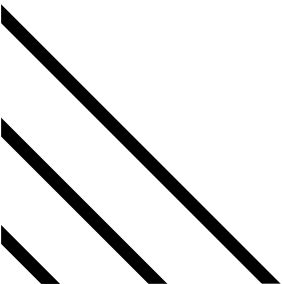
- Muebles de madera para dormitorios (940350), con un aumento del 2240,68%.
- Muebles de plástico (940370), con un aumento del 157,57%.
- Artículos de cama (940490), con un aumento del 37,44%.

Por otro lado, las mayores reducciones se observaron en:

- Muebles de madera para oficinas (940330), que registraron una caída del 94,17%.
- Los demás asientos (940180), con una disminución del 57,52%.
- Muebles de madera para cocina (940340), con una baja del 55,02%.

CONSIDERACIONES FINALES

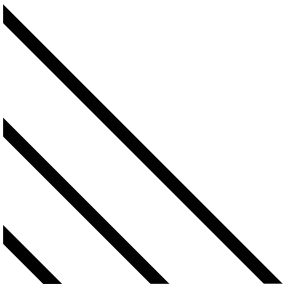
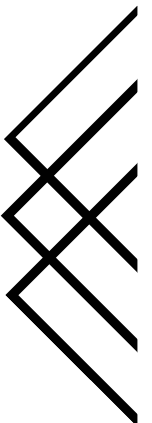
- **Tendencia Ascendente en las Importaciones de Productos de Madera:** Desde diciembre de 2023, se observa una tendencia creciente tanto en el volumen como en el valor de las importaciones de productos clasificados bajo la posición arancelaria 94. Este aumento continuado sugiere una mayor demanda de estos productos en el mercado nacional.
- **Importancia del Análisis Continuo:** El incremento registrado en abril de 2024 resalta la importancia de realizar análisis mensuales detallados para comprender los factores detrás de estas fluctuaciones. Es esencial identificar las categorías específicas que impulsan este crecimiento y aquellas que presentan disminuciones significativas.
- **Evaluación del Impacto de la Competencia Extranjera:** La competencia de productos extranjeros puede tener un impacto significativo en la producción nacional, especialmente en la industria local de la madera. Por lo tanto, es crucial evaluar continuamente este factor y desarrollar estrategias para mantener la competitividad.
- **Variaciones en las Categorías Específicas:** Se observan variaciones significativas en diferentes categorías de productos dentro de la posición arancelaria 94. Por ejemplo, mientras que algunas categorías experimentan un crecimiento notable, otras muestran disminuciones considerables. Estas diferencias resaltan la necesidad de una gestión diferenciada para cada segmento de producto.
- **En resumen,** el análisis mensual de las importaciones de productos de madera ofrece información valiosa para comprender las dinámicas del mercado y tomar decisiones estratégicas informadas para la industria. La monitorización continua y la adaptación ágil a las fluctuaciones del mercado son clave para mantener la competitividad y el crecimiento sostenible en este sector..



ANEXO 1

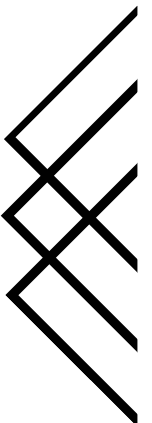
A continuación se listan un glosario de partidas arancelarias a 6 dígitos.

Posición	Descripción
940140	Asientos transformables en cama: De madera
940150	Asientos de ratán, bambú, mimbre o materiales similares
940170	Los demás asientos con armazón de metal
940180	Los demás asientos
940190	Partes de asientos
940310	Muebles de metal para oficinas
940320	Muebles de metal, los demás
940340	Muebles de madera para cocinas
940350	Muebles de madera para dormitorios
940370	Muebles de plástico
940380	Muebles de otras materias incluidos ratán, bambú, mimbre
940390	Partes de muebles de madera
940410	Somieres
940421	Colchones de caucho o plástico celulares
940429	Colchones de otras materias
940490	Artículos de cama y similares: los demás (edredones, almohadas, los demás)
940130	Asientos giratorios de altura ajustable
940161	Asientos con armazón de madera
940330	Muebles de madera para oficinas
940360	Los demás muebles de madera



A continuación se listan un glosario de partidas arancelarias a 8 dígitos.

Posición	Descripción
94011010	Asientos Expulsables
94011090	Asientos Los demás
94012000	Asientos - Asientos de los tipos utilizados en vehículos automóviles
94013010	Asientos De madera
94013090	Asientos Los demás
94014010	Asientos transformables en cama: De madera
94014090	Asientos transformables en cama: Los demás
94015200	Asientos De bambú
94015300	Asientos De roten (ratán)*
94015900	Asientos Los demás
94016100	Asientos Con relleno
94016900	Asientos Los demás
94017100	Asientos Con relleno
94017900	Asientos Los demás
94018000	Asientos Los demás asientos
94019010	Asientos De madera
94019090	Asientos Las demás
94021000	Sillones de dentista, de peluquería y sillones similares, y sus partes
94029010	Mesas de operaciones
94029020	Camas con mecanismo para uso clínico
94029090	Los demás
94031000	Muebles de metal para oficinas
94033000	Muebles de madera de los tipos utilizados en oficinas
94034000	Muebles de madera de los tipos utilizados en cocinas
94035000	Muebles de madera de los tipos utilizados en dormitorios
94036000	Los demás muebles de madera
94037000	Muebles de plástico
94038200	Muebles De bambú
94038300	Muebles De roten (ratán)*
94038900	Muebles Los demás
94039010	Partes de muebles de madera
94039090	Muebles Las demás
94041000	Somieres
94042100	Colchones de caucho o plástico celulares
94042900	Colchones de otras materias
94043000	Sacos (bolsas) de dormir
94049000	Artículos de cama y similares: los demás (edredones, almohadas, los demás)



EQUIPO FAIMA

MERCEDES OMEÑUKA- PRESIDENTE

DANIEL VIER- SECRETARIO GENERAL

FERNANDO COUTO - DIRECTOR EJECUTIVO

EL PRESENTE TRABAJO FUE REALIZADO BAJO LA COORDINACIÓN DEL DIRECTOR EJECUTIVO MG. FERNANDO COUTO CON EL APOYO DE LAS 28 CÁMARAS QUE CONFORMAN LA FEDERACIÓN.

ANTE CUALQUIER DUDA, CONSULTA O SUGERENCIA SOBRE LA MISMA, FAVOR DE COMUNICARSE A
COORDINACIONGENERAL@FAIMA.ORG.AR

