

EVOLUCIÓN IMPORTACIONES PA 9400

MARZO 2024



FAIMA
Federación Argentina de la
Industria Maderera y Afines

Sede central: Av. Belgrano 355, 5to piso – CABA – Argentina.
Mail: info@faima.org.ar – Teléfonos: (011) 4343-4303 / (011) 4343-0334
www.faima.org.ar - [@faimaargentina](https://www.instagram.com/faimaargentina)

SÍNTESIS EJECUTIVA

- Durante febrero de 2024, las importaciones de productos clasificados bajo la posición arancelaria 94, que comprenden muebles y productos de madera terminados, experimentaron una disminución tanto en volumen como en valor en comparación con enero de 2024. A pesar de este descenso, es fundamental realizar un análisis exhaustivo en los próximos meses, enfocándose específicamente en las categorías relacionadas con la industria, con el objetivo de evaluar el posible impacto de la competencia de productos extranjeros en la producción nacional, especialmente en la industria local.
- En febrero de 2024, las importaciones en términos de valor totalizaron 13 millones de dólares estadounidenses. Las categorías que registraron las mayores importaciones incluyen muebles de metal y partes de asientos. Por otro lado, las importaciones de muebles de madera representaron un total de 160 mil dólares.
- El análisis interanual y mensual revela un comportamiento heterogéneo en las importaciones de diferentes categorías. Se observaron aumentos significativos en ciertas categorías, como muebles de madera para oficinas y muebles de plástico, mientras que otras experimentaron disminuciones, como artículos de cama y muebles de metal para oficinas.
- En términos de volumen, el análisis interanual y mensual también muestra una variabilidad en las importaciones. Se destacaron incrementos en categorías como muebles de madera para oficinas y muebles de madera para dormitorios, así como reducciones en muebles de metal para oficinas y artículos de cama.
- Este informe tiene frecuencia mensual y se presenta en el marco del Observatorio Estadístico de FAIMA coordinado por el Mg. Fernando Couto.

La tendencia de las importaciones de productos clasificados bajo la posición arancelaria 94, que abarca muebles y productos de madera terminados, ha experimentado durante febrero 2024 una disminución tanto en volumen como en valor en comparación con enero de 2024. A pesar de esta reducción, es crucial realizar un análisis exhaustivo en los próximos meses, enfocándonos específicamente en las categorías relacionadas con nuestra industria. El objetivo es evaluar el posible impacto de la competencia de productos extranjeros en la producción nacional, particularmente en la industria local.

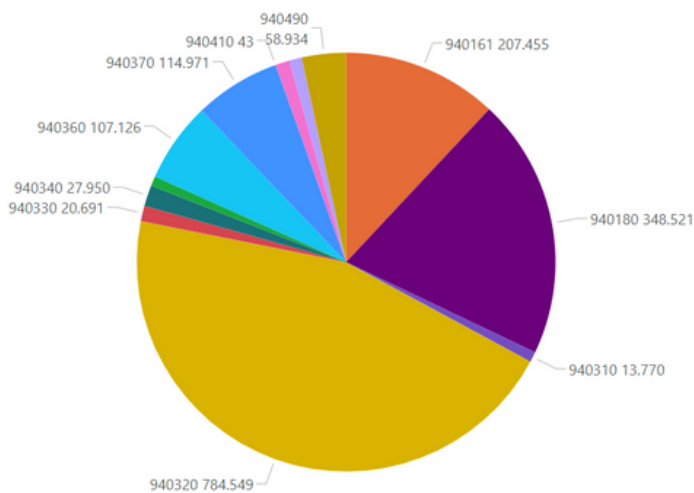
Evolution Importaciones (en Dolares y Kilogramos)



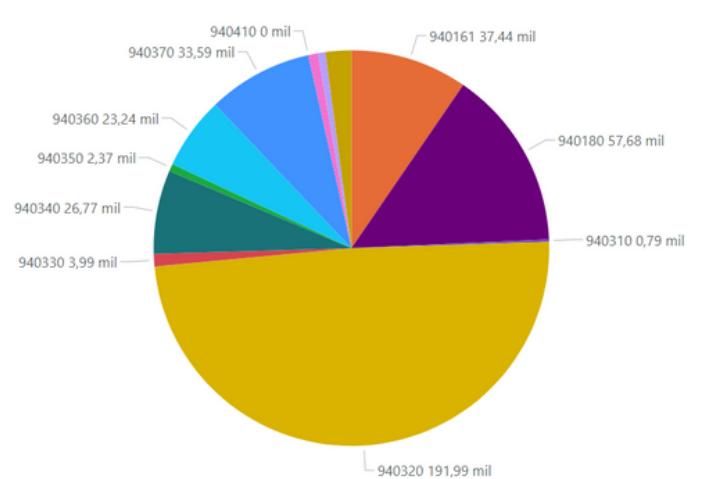
En febrero de 2024, las importaciones en términos de divisa americana de toda la posición arancelaria 94 ascendieron a 13 millones de dólares. Dentro de las Partidas Arancelarias (PA) específicas de la industria, el mayor nivel de importaciones correspondió a la partida 940320, que incluye muebles de metal, alcanzando los 784 miles de USD, seguidos por las partes de asientos de la PA 940180, con 350 miles de USD. En cuanto a los muebles de madera, estas importaciones totalizaron 160 mil dólares, distribuidos en las PA 940340, 350 y 360.

Para el mismo mes, la composición de las importaciones, medida en volumen físico para el total de la posición arancelaria 94, ascendió a 2,4 millones de kilogramos. Dentro de las posiciones arancelarias específicas de la industria, el mayor volumen de importaciones corresponde a la PA 940320 (Muebles de Metal), con 192 mil kilos, seguidos por las partes de asientos (PA 940180) con 58 mil kilos. En cuanto a los muebles de madera, reunidos en las PA 940340, 350 y 360, totalizan 52 mil kilos de importaciones.

Composicion Importaciones en USD



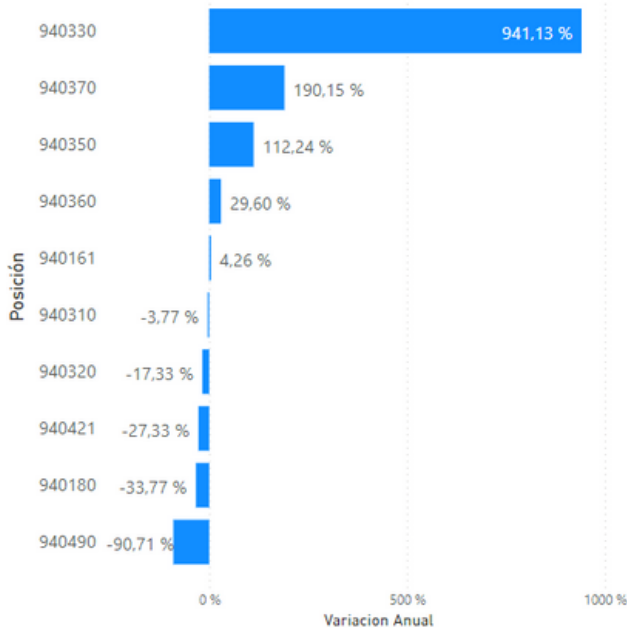
Composicion Importaciones en KG



IMPORTACIONES EN USD

En febrero de 2024, al analizar las partidas en dólares relacionadas con la industria mueblera (PA94) que más variaron en términos interanuales, se observa un comportamiento heterogéneo dentro de las posiciones relevantes para la industria. Lo mismo ocurre al analizar las tasas de variación en términos intermensuales.

Variación Anual en USD



Las partidas con mayor crecimiento interanual fueron:

- Muebles de madera para oficinas (940330) con un aumento del 941,13%.
- Muebles de plástico (940370) con un aumento del 190,15%.
- Muebles de madera para dormitorios (940360) con un aumento del 112,24%.

Por otro lado, las mayores disminuciones se observaron en:

- Artículos de cama (940490) con una caída del -90,71%.
- Los demás asientos (940180) con una caída del -33,77%.
- Colchones de caucho o plástico (940421) con una caída del -27,33%.

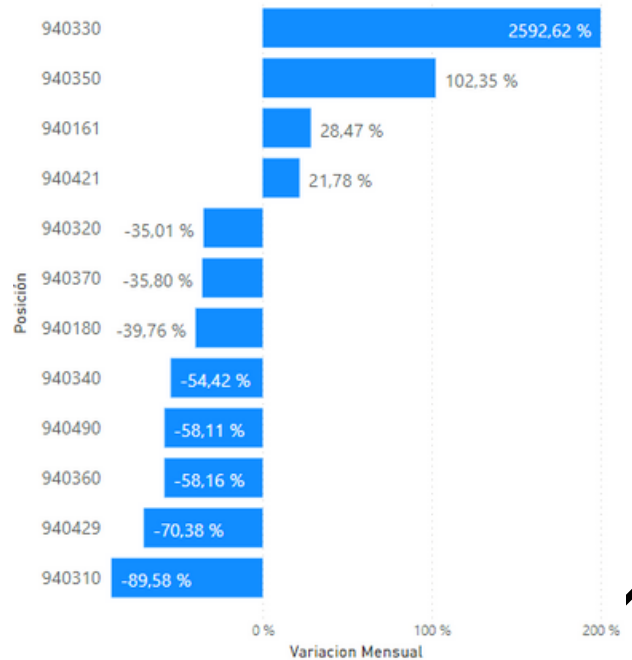
En el análisis intermensual en dólares, se observaron incrementos significativos en las siguientes categorías:

- Muebles de madera para oficinas (940330) con un aumento del 2592,62%.
- Muebles de madera para dormitorios (940350) crecieron un 102,35%.
- Asientos con armazón de madera (940161) registraron un aumento del 28,47%.

Por otro lado, las categorías que sufrieron las mayores caídas fueron:

- Muebles de metal para oficina (940310) cayeron un 89,58%.
- Colchones de otras materias (940429) experimentaron una caída del 70,38%.
- Los demás muebles de madera (940360) con una disminución del -58,16%.

Variación Mensual en USD

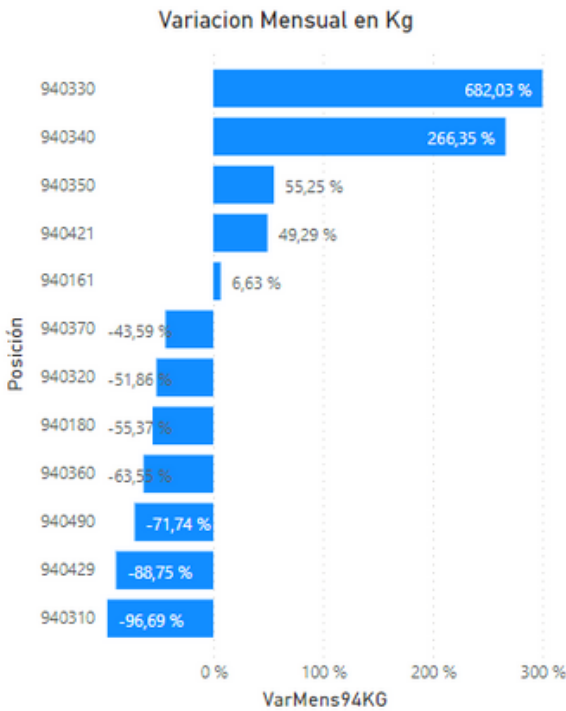
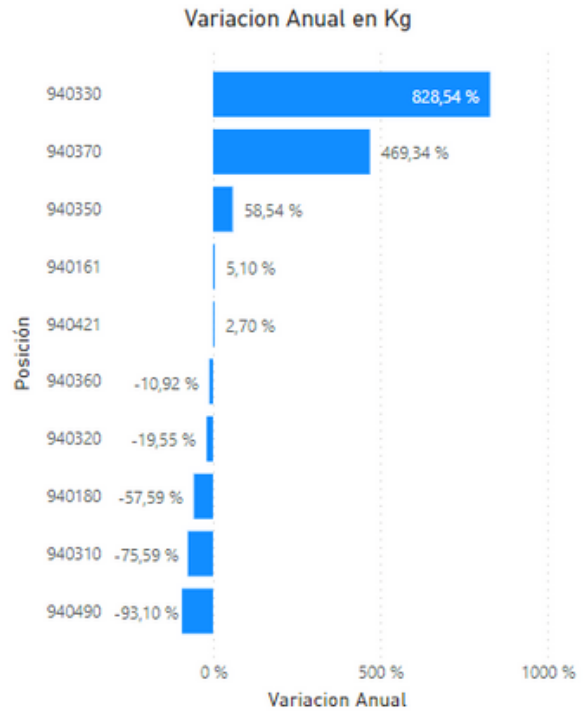


IMPORTACIONES EN VOLUMEN

Las importaciones de febrero de 2024, en términos de volumen, presentan un comportamiento heterogéneo similar al que exhibieron en dólares, cuando el análisis se realiza en términos intermensuales. Es similar el comportamiento al considerar la variación interanual.

En el análisis interanual, se destacaron las siguientes categorías por sus aumentos significativos: los muebles de madera para oficinas (940330) con un aumento del 828,54%, seguidos por muebles de plástico (940370) que crecieron un 469,34% y los muebles de madera para dormitorios (940350) que experimentaron un incremento del 58,54%.

Por otro lado, las mayores disminuciones se observaron en los artículos de cama (940490) con un -93,10%, seguidos por los muebles de metal para oficinas (940310) que registraron una caída del -75,59% y los demás asientos (940180) que descendieron un -57,59%.



En términos intermensual, se destacaron los siguientes incrementos en volumen: muebles de madera para oficina (940330) con un aumento del 682,03%, en segundo lugar vemos el crecimiento del 266,35% de la importación de los muebles de madera para cocinas (940340) y muebles de madera para dormitorios (940350) 55,25%.

Por otro lado, las mayores reducciones se observaron en muebles de metal para oficinas (940310) que registraron una caída del -96,69%, seguidas por colchones de otras materias (940429) -88,75%, y artículos de cama (940490) con un descenso del -71,74%.

CONSIDERACIONES FINALES

- El análisis de las importaciones de productos clasificados bajo la posición arancelaria 94 durante febrero de 2024 revela una tendencia a la baja tanto en volumen como en valor en comparación con el mes anterior. Si bien esta disminución puede atribuirse a la recesión económica, es esencial que las empresas y actores del sector se mantengan alerta y continúen monitoreando de cerca la evolución del mercado.
- La competencia de productos extranjeros sigue siendo un factor importante a considerar, especialmente en un contexto económico global cambiante. La evaluación detallada de las categorías específicas relacionadas con la industria mueblera permitirá identificar posibles áreas de vulnerabilidad y oportunidades para la mejora y la innovación.
- Es fundamental que la industria local mantenga su competitividad y busque estrategias para fortalecer su posición en el mercado nacional. Esto puede implicar el desarrollo de productos diferenciados, la mejora de la eficiencia operativa y logística, así como la búsqueda de alianzas estratégicas y oportunidades de diversificación.
- En resumen, si bien las cifras de importaciones muestran una tendencia a la baja en el corto plazo, es necesario adoptar un enfoque proactivo y orientado al futuro para garantizar la sostenibilidad y el crecimiento a largo plazo de la industria mueblera nacional. El análisis continuo y la adaptación ágil a los cambios del mercado serán fundamentales para enfrentar los desafíos y aprovechar las oportunidades que se presenten en el camino.

ANEXO 1

A continuación se listan un glosario de partidas arancelarias a 6 dígitos.

Posición	Descripción
940140	Asientos transformables en cama: De madera
940150	Asientos de ratán, bambú, mimbre o materiales similares
940170	Los demás asientos con armazón de metal
940180	Los demás asientos
940190	Partes de asientos
940310	Muebles de metal para oficinas
940320	Muebles de metal, los demás
940340	Muebles de madera para cocinas
940350	Muebles de madera para dormitorios
940370	Muebles de plástico
940380	Muebles de otras materias incluidos ratán, bambú, mimbre
940390	Partes de muebles de madera
940410	Somieres
940421	Colchones de caucho o plástico celulares
940429	Colchones de otras materias
940490	Artículos de cama y similares: los demás (edredones, almohadas, los demás)
940130	Asientos giratorios de altura ajustable
940161	Asientos con armazón de madera
940330	Muebles de madera para oficinas
940360	Los demás muebles de madera

ANEXO 2

A continuación se listan un glosario de partidas arancelarias a 8 dígitos.

Posición	Descripción
94011010	Asientos Expulsables
94011090	Asientos Los demás
94012000	Asientos - Asientos de los tipos utilizados en vehículos automóviles
94013010	Asientos De madera
94013090	Asientos Los demás
94014010	Asientos transformables en cama: De madera
94014090	Asientos transformables en cama: Los demás
94015200	Asientos De bambú
94015300	Asientos De roten (ratán)*
94015900	Asientos Los demás
94016100	Asientos Con relleno
94016900	Asientos Los demás
94017100	Asientos Con relleno
94017900	Asientos Los demás
94018000	Asientos Los demás asientos
94019010	Asientos De madera
94019090	Asientos Las demás
94021000	Sillones de dentista, de peluquería y sillones similares, y sus partes
94029010	Mesas de operaciones
94029020	Camas con mecanismo para uso clínico
94029090	Los demás
94031000	Muebles de metal para oficinas
94033000	Muebles de madera de los tipos utilizados en oficinas
94034000	Muebles de madera de los tipos utilizados en cocinas
94035000	Muebles de madera de los tipos utilizados en dormitorios
94036000	Los demás muebles de madera
94037000	Muebles de plástico
94038200	Muebles De bambú
94038300	Muebles De roten (ratán)*
94038900	Muebles Los demás
94039010	Partes de muebles de madera
94039090	Muebles Las demás
94041000	Somieres
94042100	Colchones de caucho o plástico celulares
94042900	Colchones de otras materias
94043000	Sacos (bolsas) de dormir
94049000	Artículos de cama y similares: los demás (edredones, almohadas, los demás)

EQUIPO FAIMA

ROMAN QUEIROZ - PRESIDENTE

MERCEDES OMEÑUKA- SECRETARIA GENERAL

FERNANDO COUTO - DIRECTOR EJECUTIVO

EL PRESENTE TRABAJO FUE REALIZADO BAJO LA COORDINACIÓN DEL DIRECTOR EJECUTIVO MG. FERNANDO COUTO CON EL APOYO DE LAS 28 CÁMARAS QUE CONFORMAN LA FEDERACIÓN.

ANTE CUALQUIER DUDA, CONSULTA O SUGERENCIA SOBRE LA MISMA, FAVOR DE COMUNICARSE A
COORDINACIONGENERAL@FAIMA.ORG.AR

