

EVOLUCIÓN IMPORTACIONES PA 4400

MARZO 2024



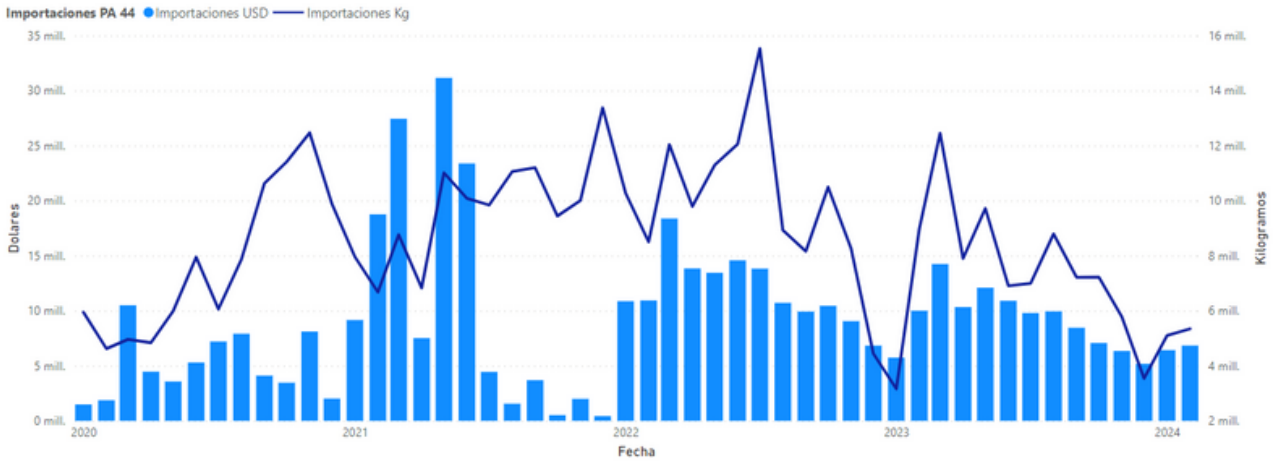
FAIMA
Federación Argentina de la
Industria Maderera y Afines

Sede central: Av. Belgrano 355, 5to piso – CABA – Argentina.
Mail: info@faima.org.ar – Teléfonos: (011) 4343-4303 / (011) 4343-0334
www.faima.org.ar - [@faimaargentina](https://www.instagram.com/faimaargentina)

SÍNTESIS EJECUTIVA

- En febrero de 2024, las importaciones relacionadas con la industria forestal (posición arancelaria 44) aumentaron un 6,25% en comparación con enero de 2024, alcanzando los 6,8 millones de USD. En comparación con febrero de 2023, la caída fue del 31,76%.
- En términos intermensuales en USD, los mayores incrementos se observaron en cajas y cajones (4415) que experimento un aumento del 386%, seguidas por marquetería y taracea (4420) con un incremento del 62%, y artículos de cocina de madera (4419) que registraron un crecimiento del 56%. Por otro lado, las categorías que sufrieron las mayores caídas fueron tablas de madera (4409) con una disminución del -95%, madera densificada en bloques (4413) -65%, y tableros contrachapados (4412) que cayeron un -55%.
- En el análisis interanual, las partidas con mayores aumentos fueron marcos de madera (4414) con un aumento del 1264%, madera densificada en bloques (4413) con un 1026% y obras de carpintería (4418) con un 342%. Las mayores disminuciones se observaron en partes de herramientas (4417) -99,95%, seguido por tableros contrachapados (4412) con un -90%, y tablas de madera (4409) con un -89%.
- Al examinar las importaciones de febrero de 2024 en términos de volumen, se observó un aumento del 4,1% en comparación con enero de 2024, alcanzando un total de 5,3 millones de kg. En comparación con febrero de 2023, se observa una caída del 41,1%.
- En términos intermensuales, los mayores aumentos en volumen se registraron en leña, aserrín y partículas (4401) con un aumento del 466%, artículos de cocina de madera (4419) con un crecimiento de 133%, y madera aserrada (4407) con un incremento del 87%. Las mayores caídas se observaron en tablas de madera (4409) con un -99%, seguidas por madera densificada en bloques (4413) -53%, y tableros contrachapados (4412) con una disminución del -52%.
- En el análisis interanual, las partidas con mayores aumentos fueron madera densificada en bloques (4413) experimentaron un incremento del 6022%, seguidos por los marcos de madera (4414) con un aumento del 2582%, y leña, aserrín y partículas (4401) que registró un crecimiento del 413%. Por otro lado, las mayores disminuciones se observaron en tablas de madera (4409) -98%, seguidos por los tableros contrachapados (4412) con un -85% y tableros OSB con un -64%.
- Este informe tiene frecuencia mensual y se presenta en el marco del Observatorio Estadístico de FAIMA coordinado por el Mg. Fernando Couto.

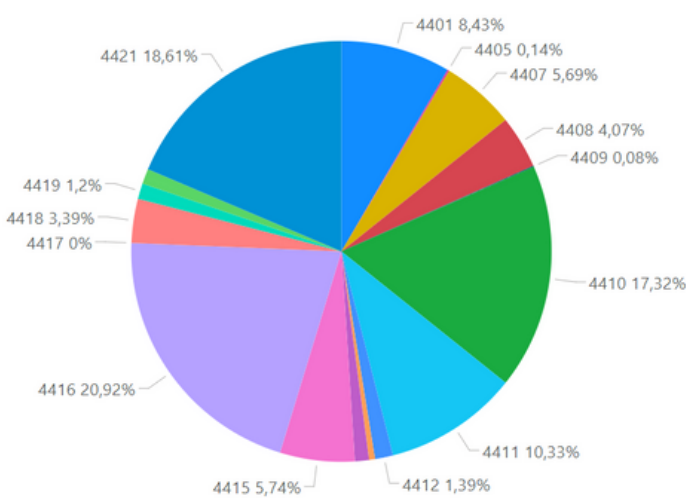
La evolución de las importaciones de la posición arancelaria 44 parece haber entrado nuevamente en una fase de crecimiento tanto en términos de dólares como en volumen a partir de diciembre de 2023. Desde marzo de 2023, las importaciones de bienes foresto-industriales mostraban una tendencia a la baja en sus niveles. Esta nueva dinámica requiere un análisis detallado en los próximos meses para evaluar el impacto que la competencia de bienes extranjeros pueda tener en la producción nacional llevada a cabo por la industria local.



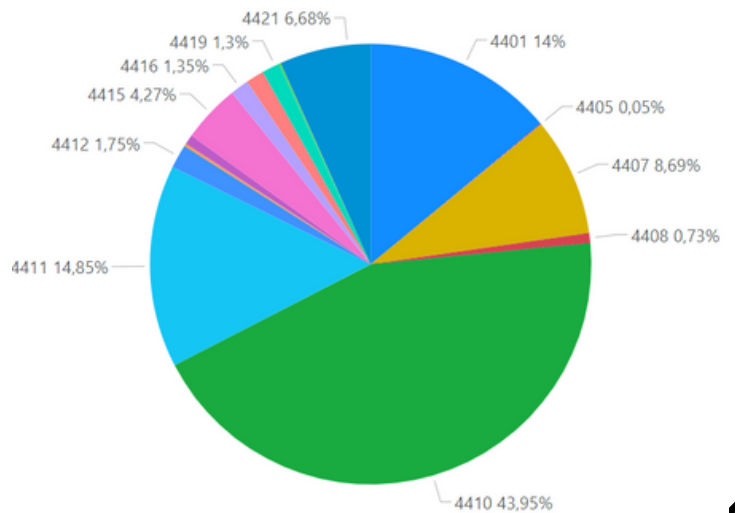
En febrero de 2024, las importaciones en términos de divisa americana ascendieron a 6,8 millones de dólares, donde el 20% correspondió a barriles (4416), seguido por otras manufacturas de madera (4421) con un 18%, valores similares para tableros de OSB (4410) con un 17%, y tableros de fibra (4401) con un 10%.

Para el mismo mes, la composición de las importaciones, medida en volumen físico, ascendió a 5,3 millones de kilogramos. El 44% correspondió a tableros de OSB (4410), seguido por tableros de fibra de madera (4411) con un 15%, y leña, aserrín y partículas (4401) con un 14%.

Importaciones en USD Febrero 2024



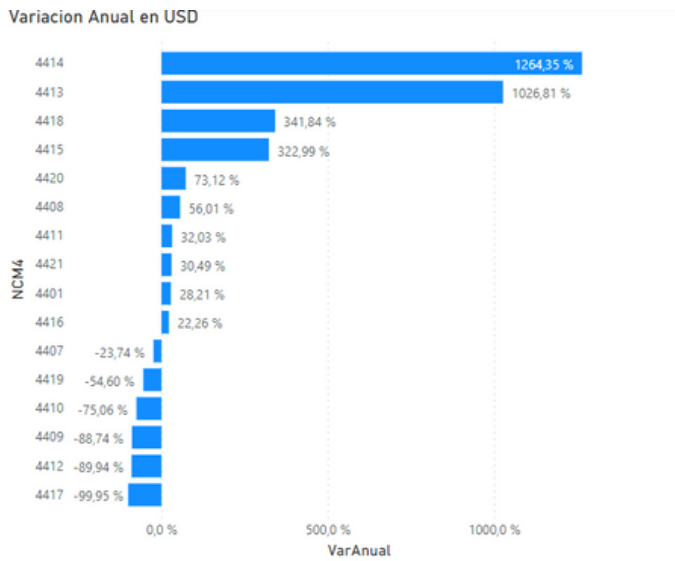
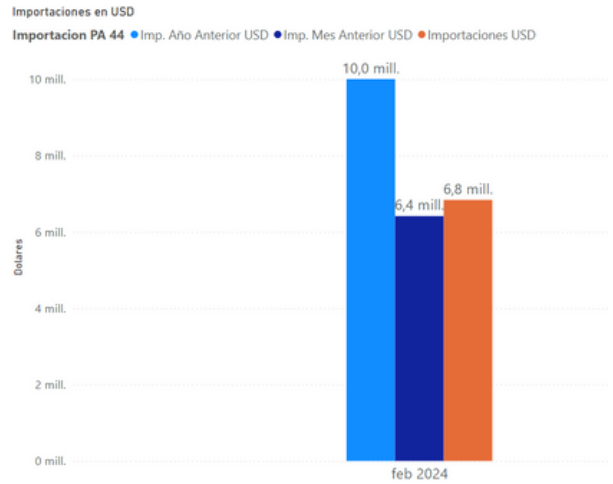
Importaciones en Kg Febrero 2024



IMPORTACIONES EN USD

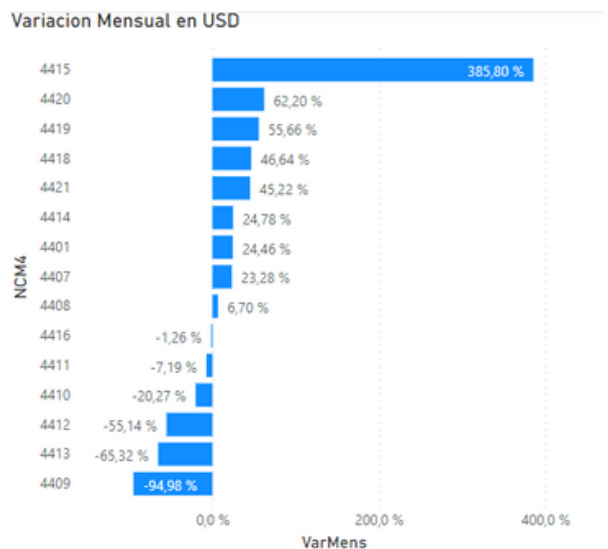
En febrero de 2024, las importaciones relacionadas con la industria forestal (PA44) disminuyeron un 31,76% en comparación con febrero 2023 alcanzando los 6,8 millones de USD.

En terminos intermensuales, las importaciones aumentaron un 6,25% en comparación con enero 2024.



Las partidas con mayor crecimiento interanual fueron marcos de madera (4414) con un aumento del 1264%, madera densificada en bloques (4413) con un 1026% y obras de carpintería (4418) con un 342%. Las mayores disminuciones se observaron en partes de herramientas (4417) -99,95%, seguido por tableros contrachapados (4412) con un -90%, y tablas de madera (4409) con un -89%.

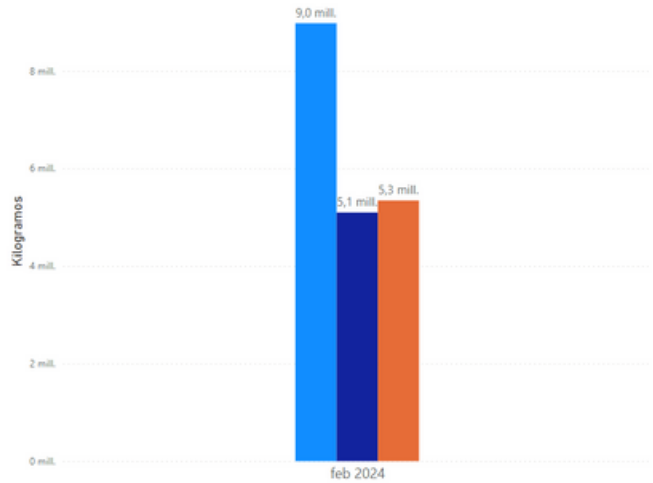
En el análisis intermensual en dólares, se observaron incrementos significativos en las siguientes categorías: cajas y cajones (4415) que experimento un aumento del 386%, seguidas por marquetería y taracea (4420) con un incremento del 62%, y artículos de cocina de madera (4419) que registraron un crecimiento del 56%. Por otro lado, las categorías que sufrieron las mayores caídas fueron tablas de madera (4409) con una disminución del -95%, madera densificada en bloques (4413) -65%, y tableros contrachapados (4412) que cayeron un -55%.



IMPORTACIONES EN VOLUMEN

Importaciones en Kg

Importacion PA 44 ● SumAñoAntKg ● SumMesAntKg ● ValorKg



Las importaciones de febrero 2024 en volumen presentaron un aumento del 4,1% en comparación con enero de 2024, alcanzando un total de 5,3 millones de kg.

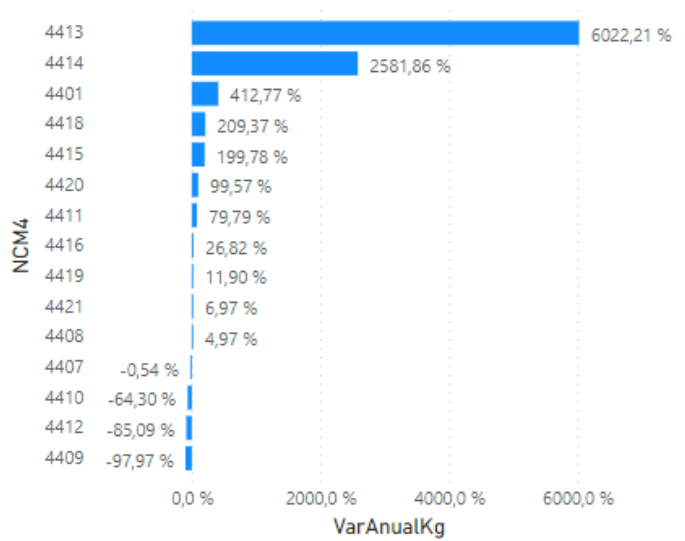
En terminos interanuales la caída fue del 41,1% en relacion con febrero de 2023.

En el análisis interanual, se destacaron las siguientes categorías por sus aumentos significativos: madera densificada en bloques (4413) experimentaron un incremento del 6022%, seguidos por los marcos de madera (4414) con un aumento del 2582%, y leña, aserrín y partículas (4401) que registró un crecimiento del 413%. Por otro lado, las mayores disminuciones se observaron en tablas de madera (4409) -98%, seguidos por los tableros contrachapados (4412) con un -85% y tableros OSB con un -64%.

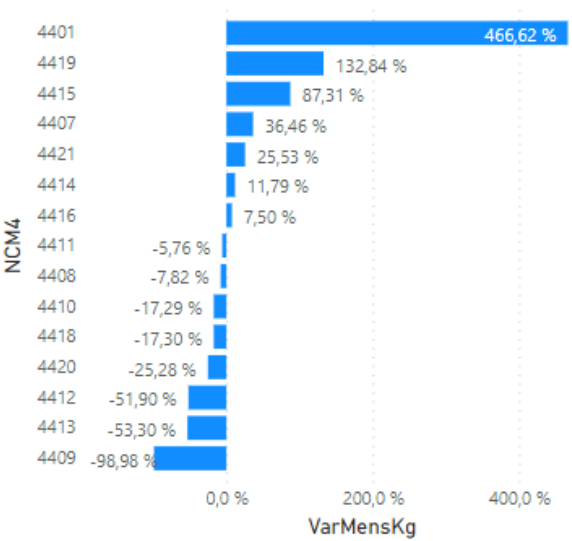
En términos intermensual, se destacaron los siguientes incrementos en volumen: leña, aserrín y partículas (4401) con un aumento del 466%, artículos de cocina de madera (4419) con un crecimiento de 133%, y madera aserrada (4407) con un incremento del 87%.

Por otro lado, las mayores reducciones se observaron en tablas de madera (4409) con un -99%, seguidas por madera densificada en bloques (4413) -53%, y tableros contrachapados (4412) con una disminución del -52%.

Variacion Anual en Kg



Variacion Mensual en Kg



EQUIPO FAIMA

ROMAN QUEIROZ - PRESIDENTE

MERCEDES OMEÑUKA- SECRETARIA GENERAL

FERNANDO COUTO - DIRECTOR EJECUTIVO

EL PRESENTE TRABAJO FUE REALIZADO BAJO LA COORDINACIÓN DEL DIRECTOR EJECUTIVO MG. FERNANDO COUTO CON EL APOYO DE LAS 28 CÁMARAS QUE CONFORMAN LA FEDERACIÓN.

ANTE CUALQUIER DUDA, CONSULTA O SUGERENCIA SOBRE LA MISMA, FAVOR DE COMUNICARSE A
COORDINACIONGENERAL@FAIMA.ORG.AR

