

**ÍNDICE INTERÉS DEL
MUEBLE ARGENTINO
ONLINE IIMAO
NOVIEMBRE 2023
FAIMA**



Estimados socios

Estimados socios, como todos los meses, compartimos con nuestra comunidad un nuevo INFORME IIMAO - "Índice Interés del Mueble Argentino Online", que tiene como objetivo principal proveer información valiosa, oportuna y exclusiva para nuestros socios para la toma de decisiones temprana para el sector.

Este índice se compone por las palabras MUEBLES (ponderado al 80%), SILLÓN (10%), ESCRITORIO (5%) y COLCHÓN (5%) y se presenta en el marco del Observatorio Estadístico de FAIMA e IMA, coordinado por el Mg. Fernando Couto.

El dato más destacado de noviembre de 2023 es la estabilidad del IIMAO (0,47%) en comparación al observado en octubre 2023. En términos interanuales, el indicador presenta un nivel apenas inferior al de noviembre del año 2022 (-0,8%).

Además, la producción industrial de muebles y colchones relevada por INDEC para **el mes de octubre 2023 marcó un nivel similar a septiembre 2023 y un crecimiento del 6,5% respecto a octubre 2022.** El IIMAO de noviembre 2023 anticipa en los próximos meses un estancamiento de la producción de muebles en Argentina. Es importante destacar que la información de producción es publicada con dos meses de retraso por INDEC.

Por su parte, al analizar los componentes del IIMAO por separado - y en términos intermensuales - podemos observar que mientras muebles y escritorio presentan inferiores al mes de octubre 23 (-2,56 y -2,22% respectivamente), colchón y sillones tienen un aumento del 8% y 13,56% respectivamente.

A nivel regional, **se observa un número equitativo de provincias que experimentan un aumento en el interés en línea, así como aquellas que registran una disminución en sus niveles.** Destacándose Tierra del Fuego y San Luis como las de mayor crecimiento y Chaco, Catamarca, La Pampa y La Rioja como las de mayor caída.

A continuación, el informe completo.

¡MUCHAS GRACIAS!

EQUIPO FAIMA

- Román Queiroz, presidente
- Mercedes Omeñuka, secretaria general
- Fernando Couto, director ejecutivo

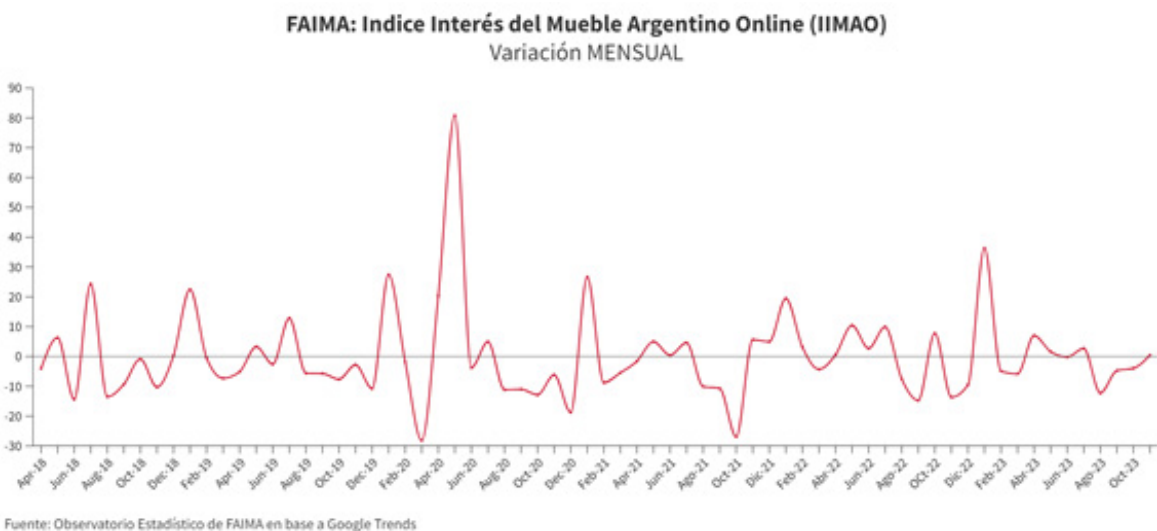
Los invitamos a enviarnos sus consultas y sugerencias a:

coordinaciongeneral@faima.org.ar

Síntesis ejecutiva



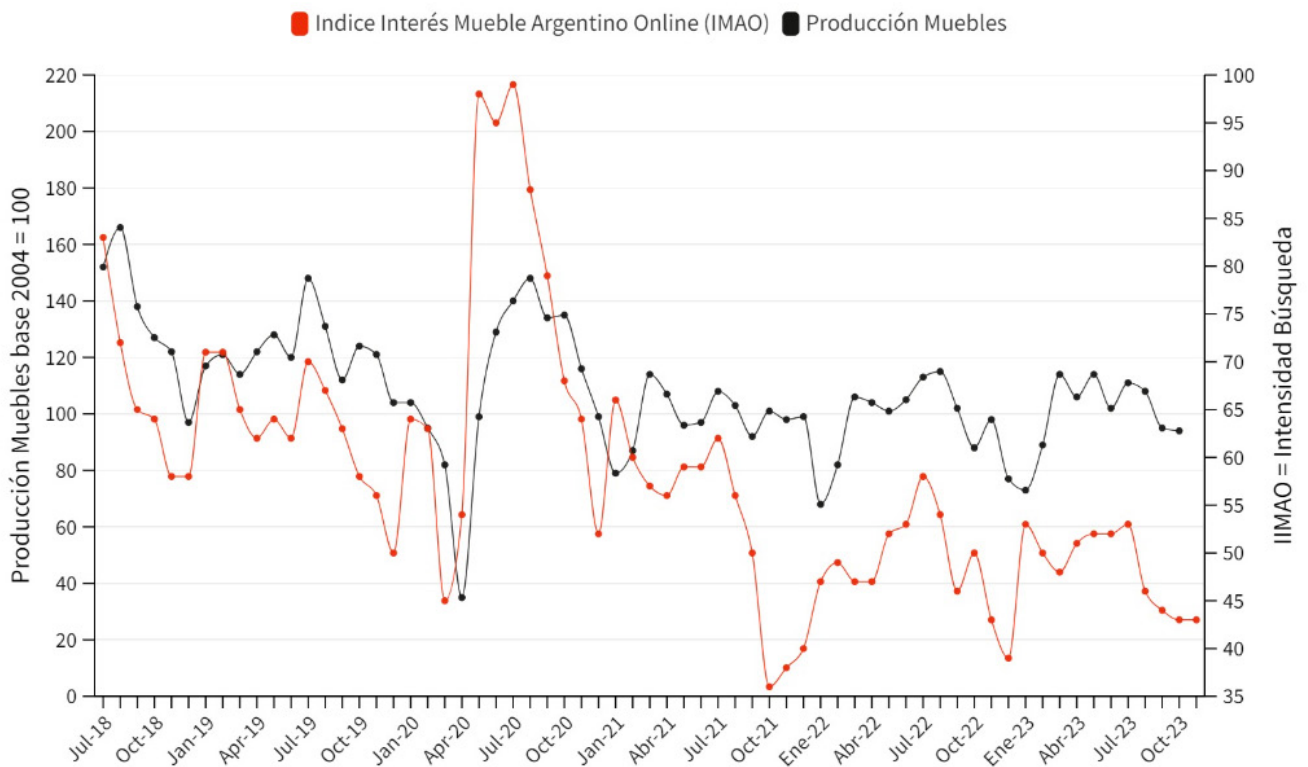
El dato de noviembre 2023 muestra un crecimiento del 0,47% en relación a octubre 2023. Esta suba coloca al índice en niveles solo un 15% por encima del mínimo histórico (octubre-21 y diciembre-22) y alejado de los picos exhibidos en pandemia.



La variación interanual Noviembre-2023 vs Noviembre-2022 muestra una caída del 0,8% del interés online por el mueble argentino.

Síntesis ejecutiva

FAIMA: Índice Interés Mueble Argentino Online (IIMAO) y Producción de Muebles



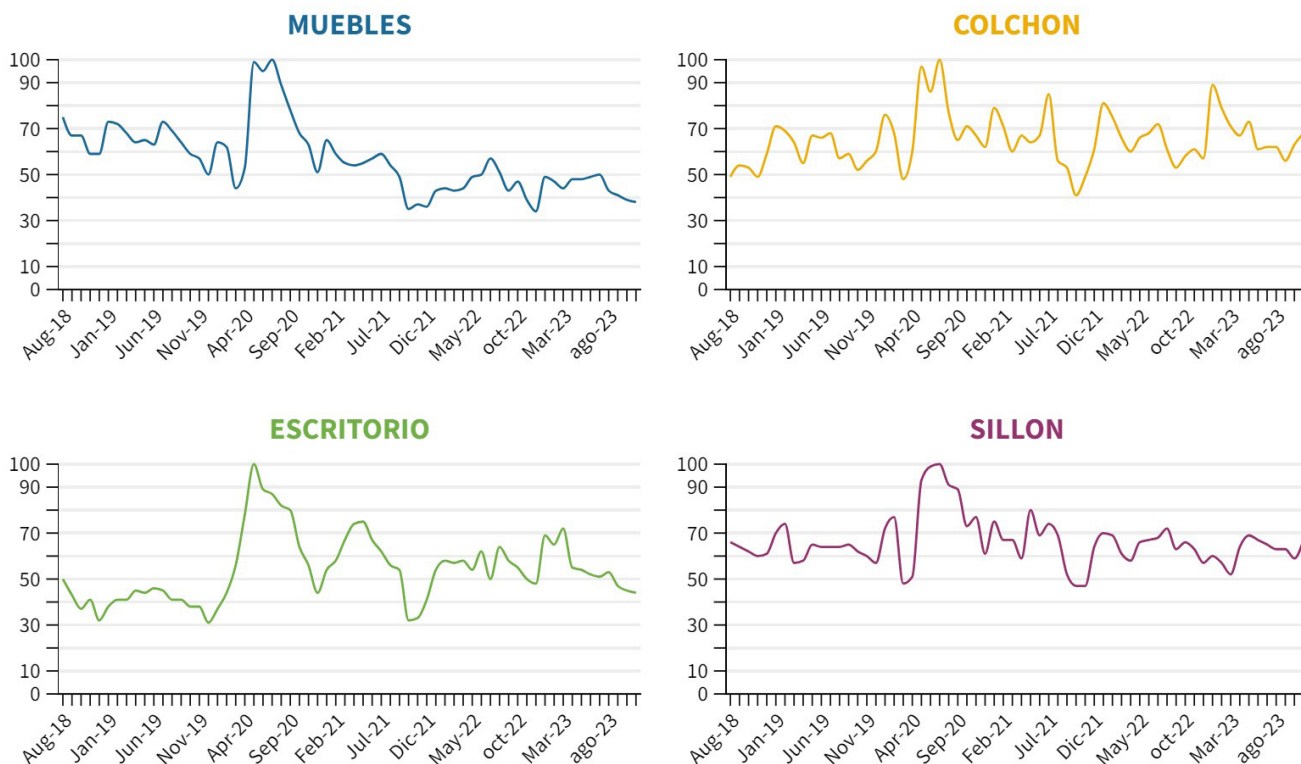
Fuente: Observatorio Estadístico de FAIMA en base a Google Trends

La producción industrial de muebles y colchones relevada por INDEC para el mes de octubre 2023 marcó en términos interanuales un crecimiento del 6,5%, y al realizar la comparación con el mes de septiembre 2023 podemos observar un nivel similar entre ambos meses. Por otro lado, **el IIMAO de noviembre 2023 anticipa en los próximos meses un estancamiento de la producción de muebles en Argentina.**

Síntesis ejecutiva

FAIMA: Componentes Índice Interés Mueble Argentino Online (IIMAO)

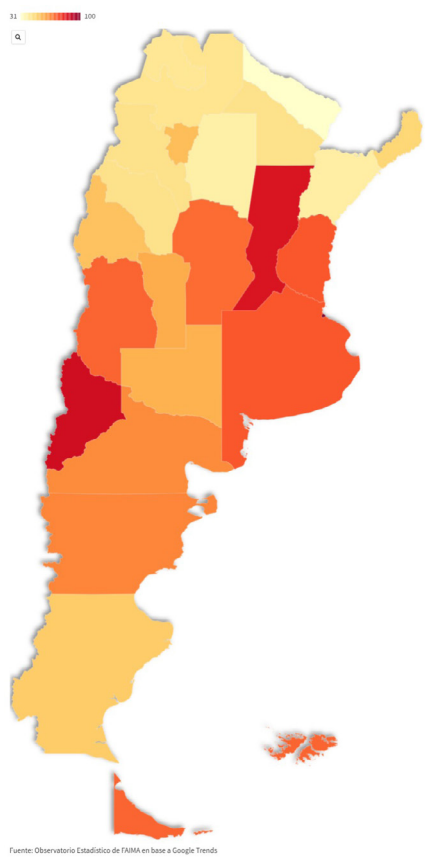
-Intensidad de búsqueda en Google-



Fuente: Observatorio Estadístico de FAIMA en base a Google Trends

Al observar los componentes por separado en términos intermensuales podemos observar que mientras muebles y escritorio presentan inferiores al mes de octubre 23 (-2,56 y -2,22% respectivamente), colchon y sillones tienen un aumento del 8% y 13,56% respectivamente.

Síntesis ejecutiva

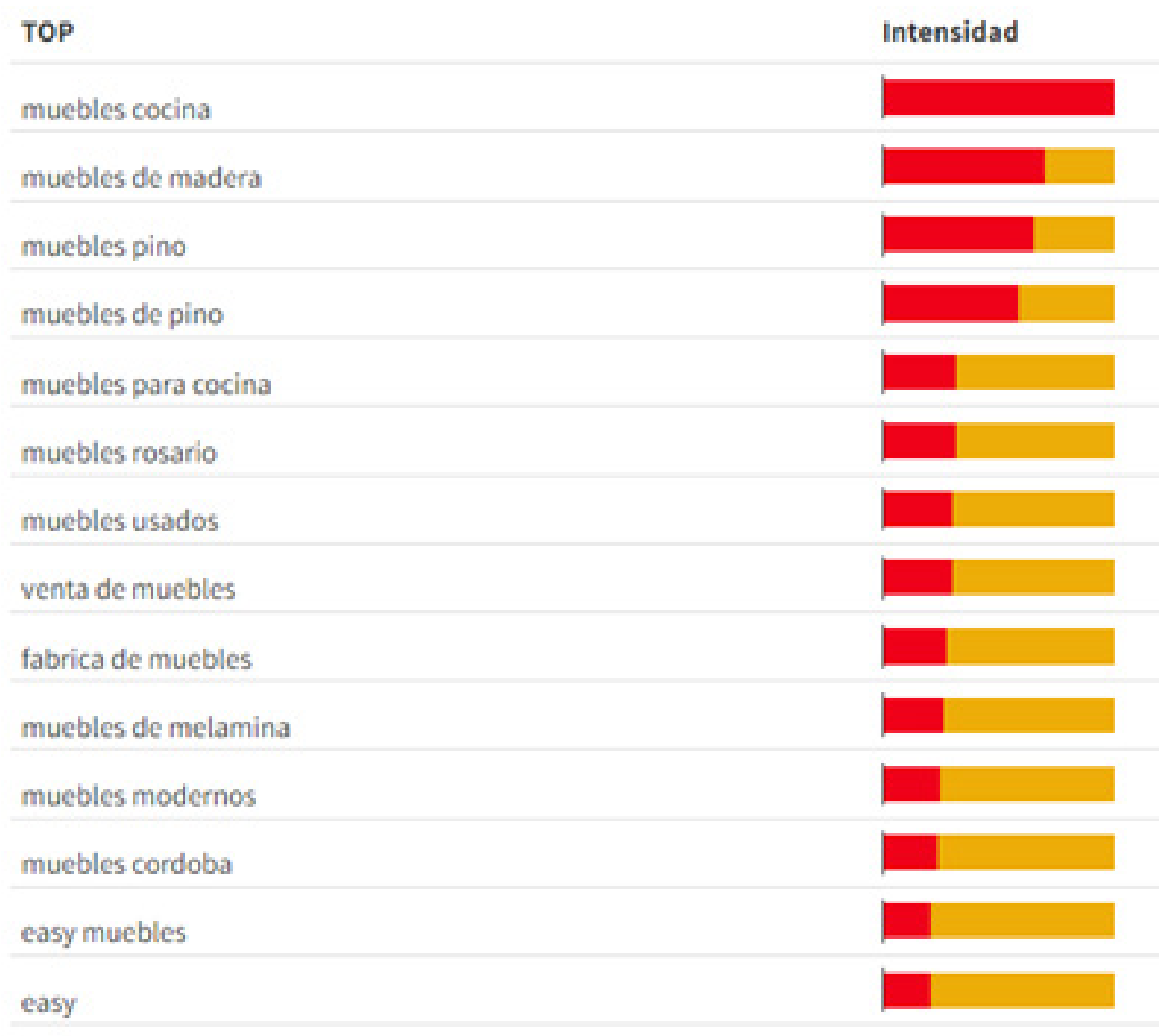


PROVINCIA	Variación
San Luis	16,00%
Tierra del Fuego	9,23%
Buenos Aires	5,80%
Tucumán	3,85%
Córdoba	2,94%
Misiones	2,13%
Santiago Del Estero	0,00%
Mendoza	0,00%
Chubut	0,00%
CABA	0,00%
Entre Ríos	-1,35%
Neuquén	-3,33%
Santa Fe	-3,41%
Santa Cruz	-3,77%
Salta	-4,44%
Jujuy	-4,55%
San Juan	-5,36%
Río Negro	-5,80%
Formosa	-8,82%
Corrientes	-9,30%
Chaco	-12,00%
Catamarca	-12,00%
La Pampa	-24,00%
La Rioja	-27,87%

A nivel regional, se observa un número equitativo de provincias que experimentan un aumento en el interés en línea, así como aquellas que registran una disminución en sus niveles. Destacándose Tierra del Fuego y San Luis como las de mayor crecimiento y Chaco, Catamarca, La Pampa y La Rioja como las de mayor caída.

Síntesis ejecutiva

GRÁFICO DE BÚSQUEDA



La palabra muebles se encuentra en la actualidad cercano a los niveles de enero-23. La necesidad de implementar políticas de consumos que fortalezcan esta tendencia seria central para el sector en el corto y mediano plazo.