

EVOLUCIÓN IMPORTACIONES PA 9400

SEPTIEMBRE 2024



FAIMA
Federación Argentina de la
Industria Maderera y Afines

Sede central: Av. Belgrano 355, 5to piso – CABA – Argentina.
Mail: info@faima.org.ar – Teléfonos: (011) 4343-4303 / (011) 4343-0334
www.faima.org.ar - [@faimaargentina](https://www.instagram.com/faimaargentina)



SÍNTESIS EJECUTIVA

- En agosto de 2024, las importaciones de productos clasificados bajo la posición arancelaria 94, que incluyen muebles y productos terminados de madera, mostraron fluctuaciones notables tanto en volumen como en valor. Si bien el volumen importado disminuyó respecto a julio, se mantuvo por encima de los niveles observados en años anteriores. En términos de dólares, las importaciones alcanzaron los 30 millones, destacando los muebles de plástico y artículos de cama como las principales categorías en términos de valor.
- Un análisis detallado de las importaciones, tanto interanual como intermensual, revela importantes incrementos y caídas en diversas categorías de productos. En particular, los muebles de madera para dormitorios (PA 940350) registraron un crecimiento del 477% interanual, mientras que los somieres (PA 940410) sufrieron una caída del 94%. A nivel intermensual, los muebles de madera para cocinas (PA 940340) destacaron con un aumento del 392%.
- Estas fluctuaciones en las importaciones reflejan variaciones en la demanda del mercado, las cuales deben ser monitoreadas cuidadosamente para evaluar el impacto de la apertura comercial en la industria local. Un seguimiento exhaustivo permitirá identificar tendencias que podrían afectar la producción nacional, sobre todo en el sector maderero, donde la competencia extranjera puede influir negativamente en el mercado interno si no se toman las medidas necesarias para proteger la industria local.

Realizado por Fernando Couto Director Ejecutivo de FAIMA.

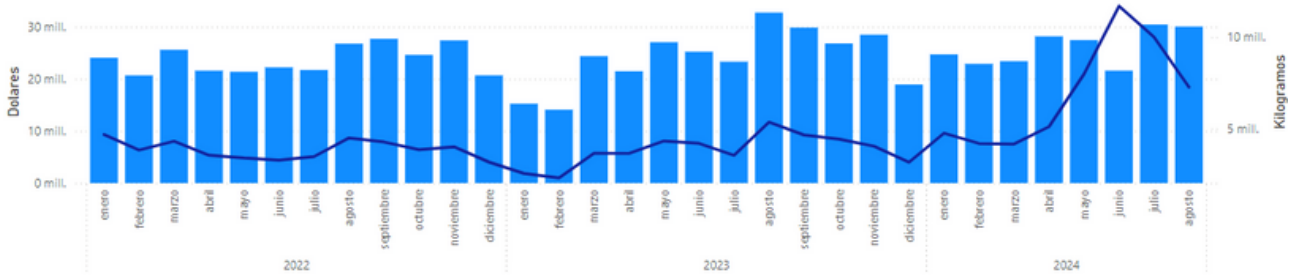


Evolucion Importaciones PA 9400

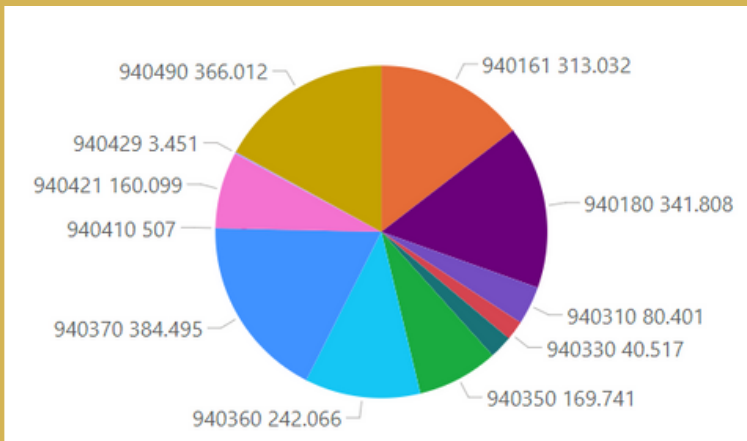
Las importaciones de productos clasificados bajo la posición arancelaria 94, que incluyen muebles y productos de madera terminados, mostraron una disminución en volumen durante agosto de 2024 en comparación con julio. Esta baja contrasta con la estabilidad registrada en términos de valor en dólares. A pesar de la caída posterior al pico de junio, el volumen importado sigue siendo superior a los niveles de años anteriores. Por ello, resulta crucial realizar un análisis exhaustivo en los próximos meses, con especial atención en las categorías vinculadas a la industria de la madera, para evaluar el impacto potencial de la competencia extranjera sobre la producción local.

Evolucion Importaciones (en Dolares y Kilogramos)

Importaciones PA 94 ● Importaciones en USD — Importaciones en Kg

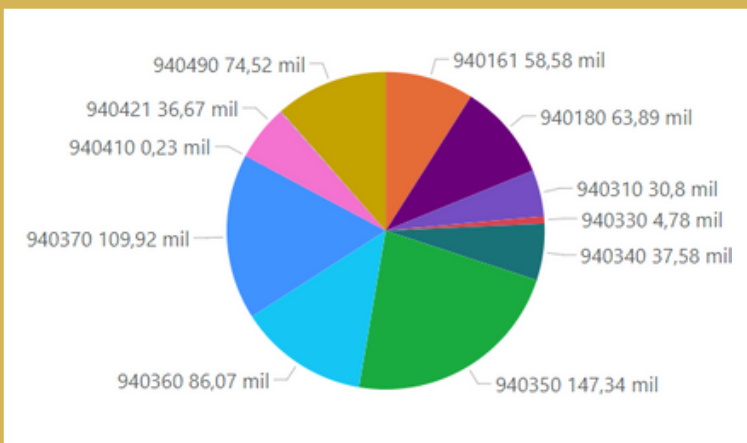


Importaciones en USD Agosto 2024



En agosto de 2024, las importaciones de productos clasificados bajo la posición arancelaria 94, en términos de dólares estadounidenses, ascendieron a 30 millones de dólares. Dentro de las partidas arancelarias específicas de la industria, el mayor nivel de importaciones correspondió a la partida 940370 muebles de plástico alcanzando los 384 mil USD, seguido por artículos de cama (PA 940490) con 366 mil USD. En cuanto a los muebles de madera, las importaciones totalizaron 448 mil dólares, distribuidos en las PA 940340, 940350 y 940360.

Importaciones en Kgs. Agosto 2024

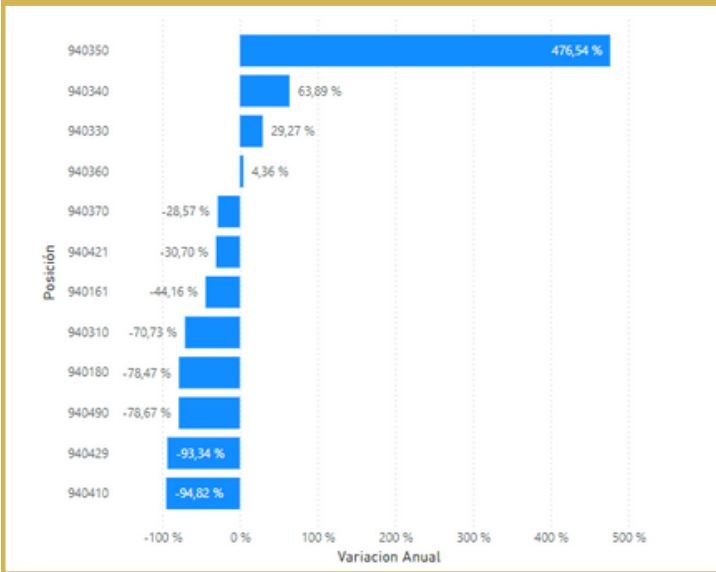


En agosto de 2024, la composición de las importaciones de productos clasificados bajo la posición arancelaria 94, medida en volumen físico, ascendió a 7,2 millones de kilogramos. Dentro de las posiciones arancelarias específicas de la industria, el mayor volumen de importaciones correspondió a la PA 940350 (muebles de madera para dormitorios) con 147 mil kilos, seguido por los muebles de plástico (PA 940370) con 110 mil kilos. En cuanto a los muebles de madera, reunidos en las PA 940340, 940350 y 940360, las importaciones totalizaron 270 mil kilos.

Importaciones en USD

En agosto de 2024, al analizar las importaciones de productos de la industria mueblera (PA94) en dólares, tanto interanual como intermensualmente, se observan importantes fluctuaciones en las distintas categorías. Los aumentos y caídas en estas partidas reflejan variaciones en la demanda que deben ser monitoreadas cuidadosamente. Este análisis es fundamental para evaluar el impacto de la apertura comercial sobre la industria local, ya que permite identificar tendencias que, de no ser controladas, podrían generar una competencia desleal y afectar significativamente la producción nacional.

Variación Anual en USD



Las partidas con mayor crecimiento interanual fueron:

- Muebles de madera para dormitorios (940350) con un variación del 477%.
- Muebles de madera para cocinas (940340), con un aumento del 64%.
- Muebles de madera para oficinas (940330) con un crecimiento de 29%.

Por otro lado, las mayores disminuciones se observaron en:

- Somieres (940410), con una caída del 94%
- Colchones de otros materiales (940429), con una caída del 93%.
- Artículos de cama (940490) con una disminución del 79%.

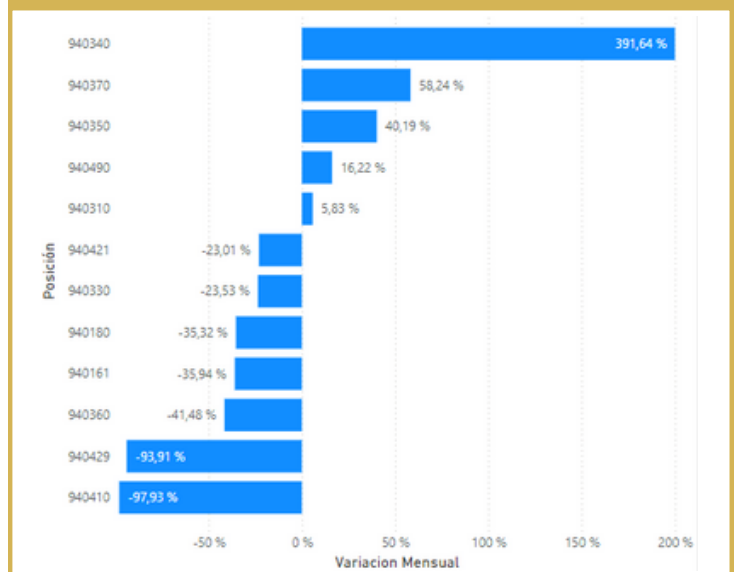
En el análisis intermensual en dólares, se observaron incrementos significativos en las siguientes categorías:

- Muebles de madera para cocinas (940340), con un aumento del 392%.
- Muebles de plástico (940370) crecieron un 58%.
- Muebles de madera para dormitorios (940350) con un variación del 40%.

Por otro lado, las categorías que sufrieron las mayores caídas fueron:

- Somieres (940410), con una caída del 98%
- Colchones de otros materiales (940429), con una caída del 94%.
- Los demás muebles de madera (940360) con una disminución del 41%.

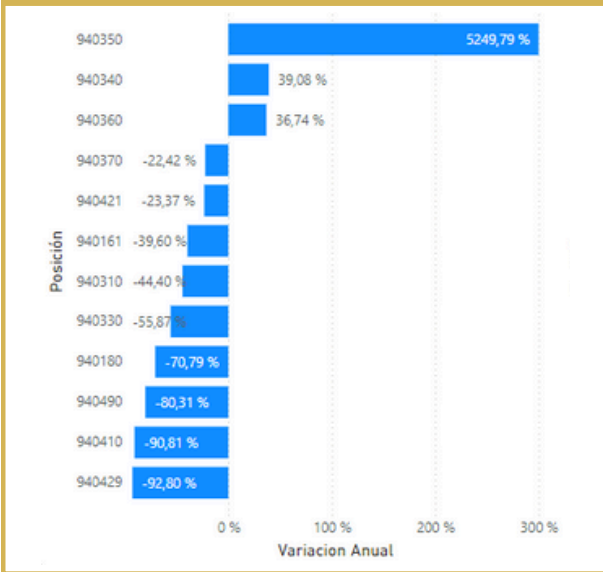
Variación Mensual en USD



Importaciones en Volumen

En agosto de 2024, al analizar las partidas en dólares relacionadas con la industria mueblera (PA94) que más variaron en términos interanuales, se observa un comportamiento heterogéneo dentro de las posiciones relevantes para la industria. De manera similar, las tasas de variación en términos intermensuales también reflejan esta diversidad en el comportamiento de las importaciones.

Variación Anual en Kilogramos



Las partidas con mayor crecimiento interanual fueron:

- Muebles de madera para dormitorios (940350) con un variación del 5250%.
- Muebles de madera para cocinas (940340), con un aumento del 39%.
- Los demás muebles de madera (940360) con un crecimiento de 37%.

Por otro lado, las mayores disminuciones se observaron en:

- Colchones de otros materiales (940429), con una caída del 93%.
- Somieres (940410) con una caída del 91%
- Artículos de cama (940490) con una disminución del 80%.

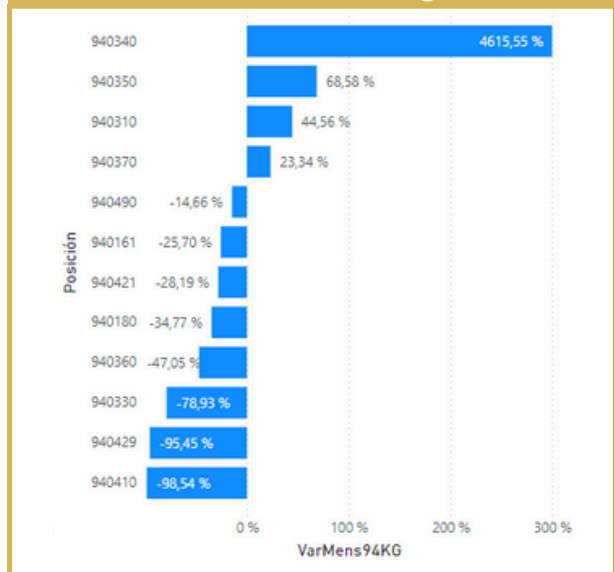
En el análisis intermensual en kilogramos, se observaron incrementos significativos en las siguientes categorías:

- Muebles de madera para cocinas (940340), con un aumento del 4616%.
- Muebles de madera para dormitorios (940350) con un variación del 69%.
- Muebles de metal (940310) crecieron un 45%.

Por otro lado, las categorías que sufrieron las mayores caídas fueron:

- Somieres (940410), con una caída del 98%
- Colchones de otros materiales (940429), con una baja del 95%.
- Muebles de madera para oficina (940330) con una disminución del 79%.

Variación Mensual en Kilogramos





CONCLUSIONES

- El análisis de las importaciones de productos clasificados bajo la posición arancelaria 94 en agosto de 2024 revela importantes fluctuaciones tanto interanuales como intermensuales en distintas categorías, lo que refleja un comportamiento heterogéneo del mercado. A pesar de la caída en el volumen de las importaciones, el valor en dólares se mantuvo estable, sugiriendo un cambio en la composición o el tipo de productos importados.
- El crecimiento en la importación de muebles de madera para dormitorios y cocinas destaca la continua demanda de estos productos, aunque también se observan caídas significativas en categorías como somieres y colchones. Esta variabilidad subraya la importancia de monitorear de cerca las tendencias del mercado, especialmente en lo que respecta a la industria nacional.
- El análisis detallado de estas fluctuaciones resulta crucial para evaluar el impacto de la apertura comercial sobre la industria local. Las importaciones crecientes de ciertos productos extranjeros pueden generar presión competitiva en los productores nacionales, lo que podría derivar en una competencia desleal y afectar a largo plazo la sostenibilidad de la producción local. Un monitoreo constante y políticas adecuadas son necesarias para proteger a la industria nacional ante estas fluctuaciones del mercado.



ANEXO 1

A continuación se listan un glosario de partidas arancelarias a 6 dígitos.

Posición	Descripción
940140	Asientos transformables en cama: De madera
940150	Asientos de ratán, bambú, mimbre o materiales similares
940170	Los demás asientos con armazón de metal
940180	Los demás asientos
940190	Partes de asientos
940310	Muebles de metal para oficinas
940320	Muebles de metal, los demás
940340	Muebles de madera para cocinas
940350	Muebles de madera para dormitorios
940370	Muebles de plástico
940380	Muebles de otras materias incluidos ratán, bambú, mimbre
940390	Partes de muebles de madera
940410	Somieres
940421	Colchones de caucho o plástico celulares
940429	Colchones de otras materias
940490	Artículos de cama y similares: los demás (edredones, almohadas, los demás)
940130	Asientos giratorios de altura ajustable
940161	Asientos con armazón de madera
940330	Muebles de madera para oficinas
940360	Los demás muebles de madera

ANEXO 2

A continuación se listan un glosario de partidas arancelarias a 8 dígitos.

Posición	Descripción
94011010	Asientos Expulsables
94011090	Asientos Los demás
94012000	Asientos - Asientos de los tipos utilizados en vehículos automóviles
94013010	Asientos De madera
94013090	Asientos Los demás
94014010	Asientos transformables en cama: De madera
94014090	Asientos transformables en cama: Los demás
94015200	Asientos De bambú
94015300	Asientos De roten (ratán)*
94015900	Asientos Los demás
94016100	Asientos Con relleno
94016900	Asientos Los demás
94017100	Asientos Con relleno
94017900	Asientos Los demás
94018000	Asientos Los demás asientos
94019010	Asientos De madera
94019090	Asientos Las demás
94021000	Sillones de dentista, de peluquería y sillones similares, y sus partes
94029010	Mesas de operaciones
94029020	Camas con mecanismo para uso clínico
94029090	Los demás
94031000	Muebles de metal para oficinas
94033000	Muebles de madera de los tipos utilizados en oficinas
94034000	Muebles de madera de los tipos utilizados en cocinas
94035000	Muebles de madera de los tipos utilizados en dormitorios
94036000	Los demás muebles de madera
94037000	Muebles de plástico
94038200	Muebles De bambú
94038300	Muebles De roten (ratán)*
94038900	Muebles Los demás
94039010	Partes de muebles de madera
94039090	Muebles Las demás
94041000	Somieres
94042100	Colchones de caucho o plástico celulares
94042900	Colchones de otras materias
94043000	Sacos (bolsas) de dormir
94049000	Artículos de cama y similares: los demás (edredones, almohadas, los demás)

EQUIPO FAIMA

Mercedes Omeñuka - Presidente

Daniel Vier - Secretario General

Fernando Couto - Director Ejecutivo

El presente trabajo fue realizado bajo la coordinación del Director Ejecutivo Mg. Fernando Couto con el apoyo de las 28 cámaras que conforman la Federación.

Ante cualquier duda, consulta o sugerencia sobre la misma, favor de comunicarse a:

coordinaciongeneral@faima.org.ar

