

**ÍNDICE INTERÉS DEL
MUEBLE ARGENTINO
ONLINE IIMAO
ENERO 2024
FAIMA**



FAIMA
Federación Argentina de la
Industria Maderera y Afines

Sede central: Av. Belgrano 355, 5to piso – CABA – Argentina.
Mail: info@faima.org.ar – Teléfonos: (011) 4343-4303 / (011) 4343-0334

Estimados socios

Estimados socios, como todos los meses, compartimos con nuestra comunidad un nuevo INFORME IIMAO - "Índice Interés del Mueble Argentino Online", que tiene como objetivo principal proveer información valiosa, oportuna y exclusiva para nuestros socios para la toma de decisiones temprana para el sector.

Este índice se compone por las palabras MUEBLES (ponderado al 80%), SILLÓN (10%), ESCRITORIO (5%) y COLCHÓN (5%) y se presenta en el marco del Observatorio Estadístico de FAIMA e IMA, coordinado por el Mg. Fernando Couto.

El dato más destacado de enero de 2024 es la estabilidad la recuperación del IIMAO (14,29%) en comparación al observado en diciembre 2023, cabe destacar que esta recuperación se da luego de una caída del orden del 10% ocurrida en diciembre pasado. En términos interanuales, el indicador presenta un caída del 17% en relación a enero 2023.

Además, la producción industrial de muebles y colchones relevada por INDEC para **el mes de noviembre 2023 marcó una disminución del 2% en relación a octubre 2023 y una caída del 5,5% respecto a noviembre 2022**. El IIMAO de enero 2024 anticipa en los próximos meses una alta volatilidad de la producción de muebles en Argentina. Es importante destacar que la información de producción es publicada con dos meses de retraso por INDEC.

Por su parte, al analizar los componentes del IIMAO por separado - y en términos interanuales - **podemos observar que con excepción de sillón (que registro una suba del 16,7%) el resto de los componentes, muebles, colchones y escritorio registraron una caída del 20, 23 y 30% respectivamente en relación a enero 2023**.

A nivel regional, **se observa que la mayoría de las provincias experimentan un aumento (en términos intermensuales) en el interés en línea**. Destacándose La Rioja, La Pampa y Formosa como las de mayor crecimiento y Santa Cruz y San Juan como las de mayor caída.

A continuación, el informe completo.

¡MUCHAS GRACIAS!

EQUIPO FAIMA

- Román Queiroz, presidente
- Mercedes Omeñuka, secretaria general
- Fernando Couto, director ejecutivo

Los invitamos a enviarnos sus consultas y sugerencias a:

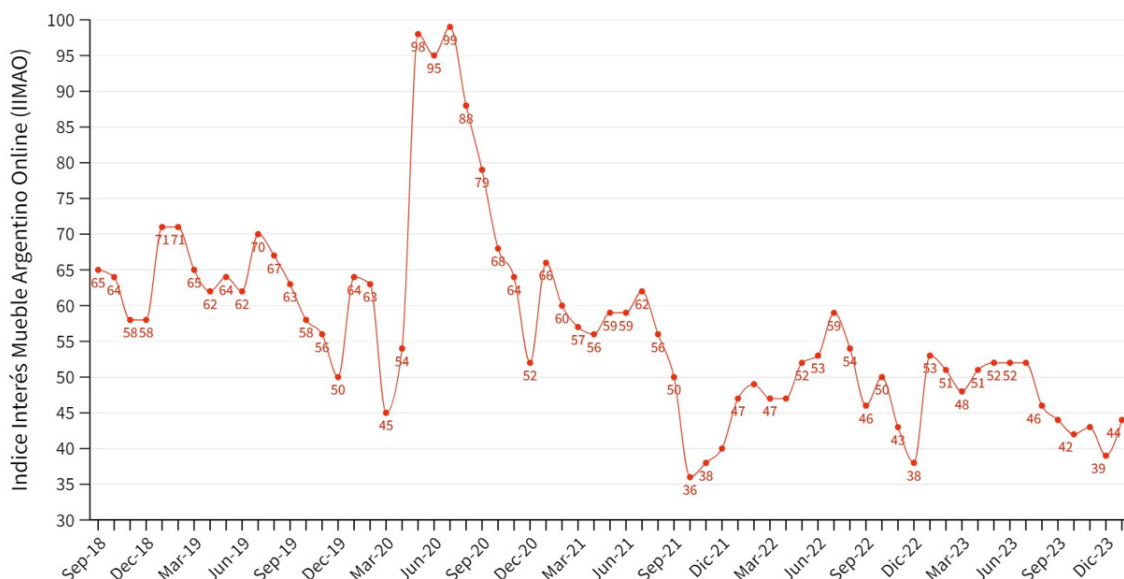
coordinaciongeneral@faima.org.ar

Síntesis ejecutiva

FAIMA: Índice Interés del Mueble Argentino Online (IIMAO)

Mide la intensidad de búsquedas de palabras relacionadas al mueble argentino (mueble, sillas, escritorio, sillón, entre otras)

Mientras más cercano a 100 mayor es el interés de búsquedas online.

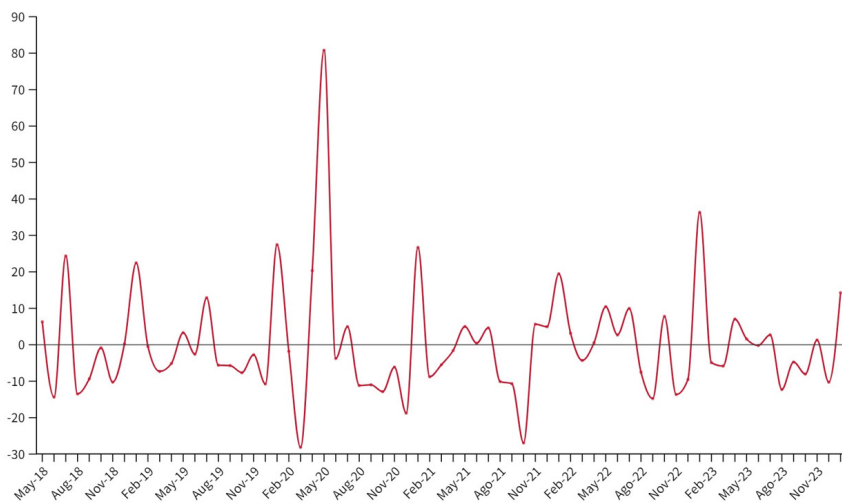


Fuente: Observatorio Estadístico de FAIMA en base a Google Trends

El dato de enero 2024 muestra un crecimiento del 14,27% en relación a diciembre 2023. Esta suba coloca al índice en niveles solo un 20% por encima del mínimo histórico (octubre-21 y diciembre-22) y alejado de los picos exhibidos en pandemia.

FAIMA: Índice Interés del Mueble Argentino Online (IIMAO)

Variación MENSUAL

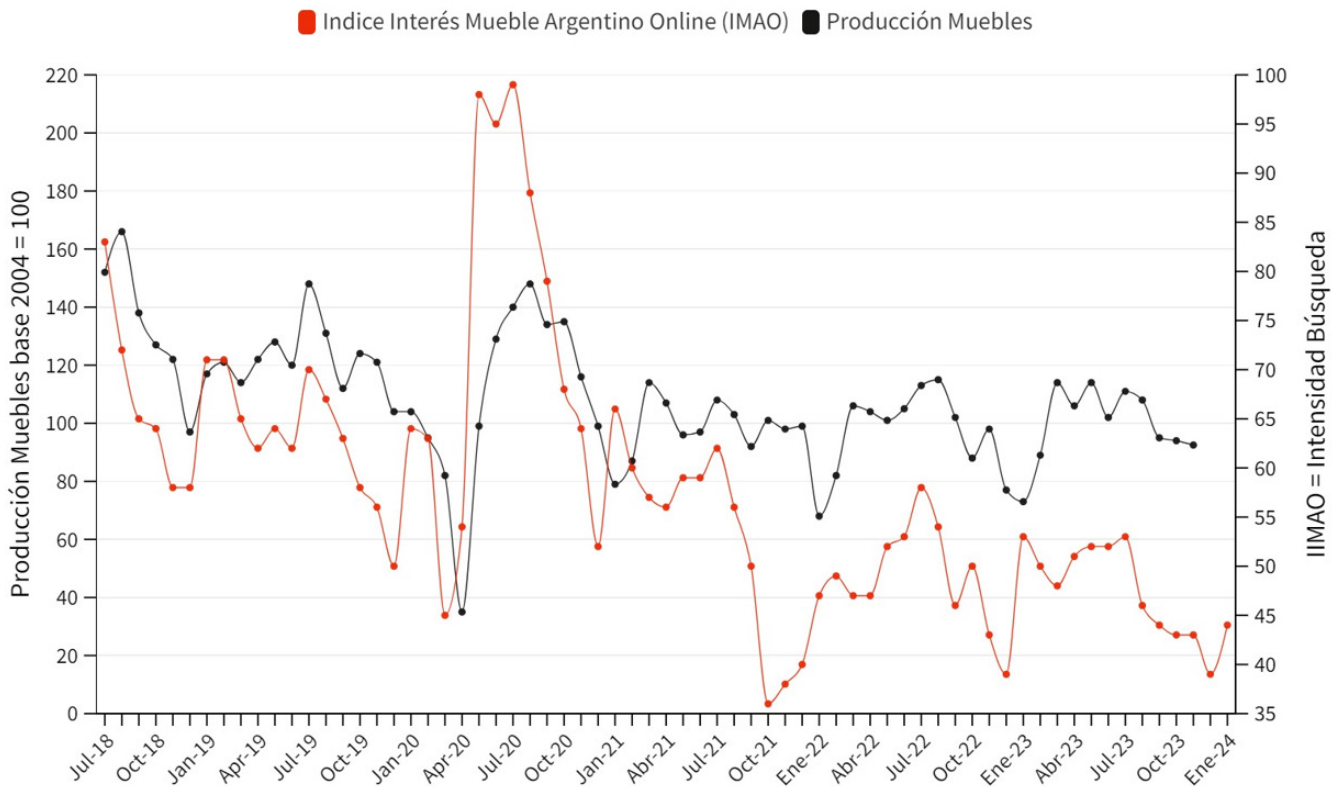


Fuente: Observatorio Estadístico de FAIMA en base a Google Trends

La variación interanual Enero-2024 vs Enero-2023 muestra una caída del 17,1% del interés online por el mueble argentino.

Síntesis ejecutiva

FAIMA: Índice Interés Mueble Argentino Online (IIMAO) y Producción de Muebles



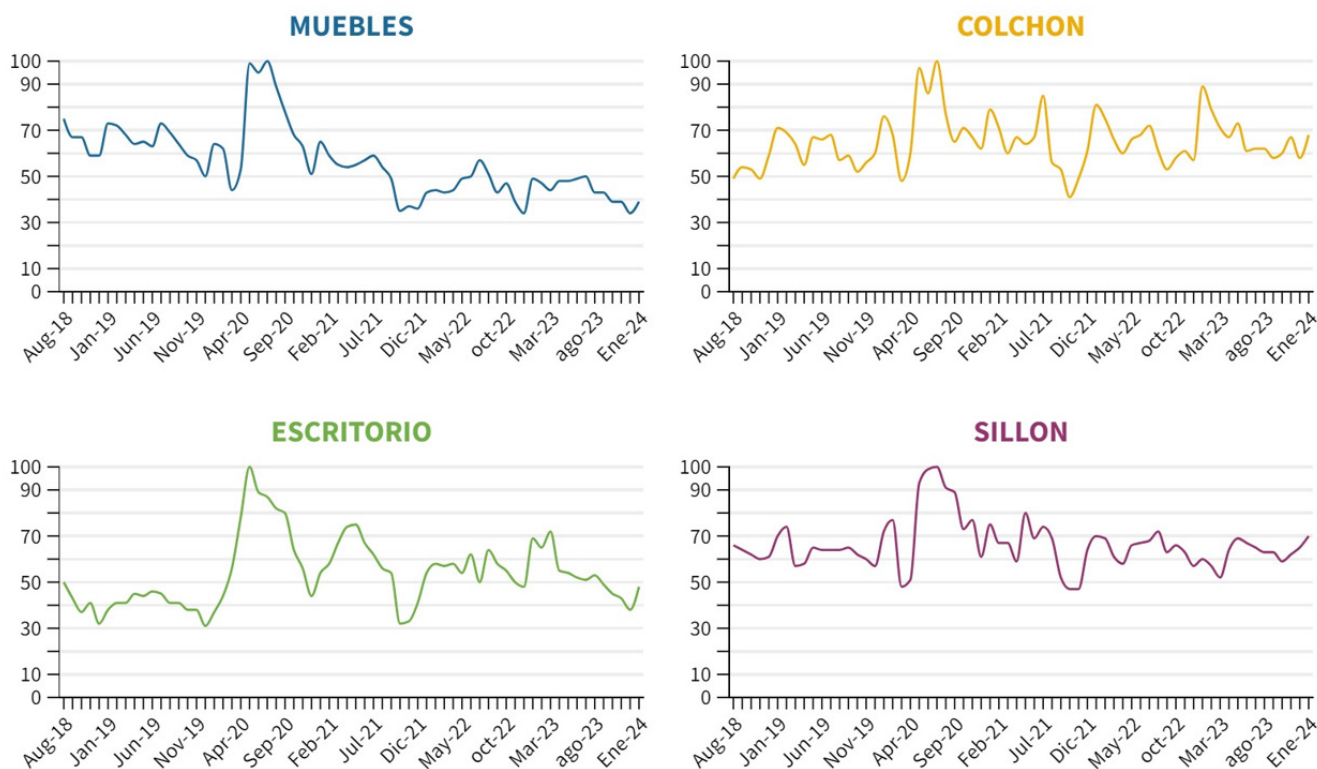
Fuente: Observatorio Estadístico de FAIMA en base a Google Trends

La producción industrial de muebles y colchones relevada por INDEC para el mes de noviembre 2023 marcó en términos interanuales una caída del 5,5%, y al realizar la comparación con el mes de octubre 2023 podemos observar una caída del 1,5%. Por otro lado, **el IIMAO de enero 2024 anticipa en los próximos meses una elevada volatilidad en los niveles de producción de muebles en Argentina.**

Síntesis ejecutiva

FAIMA: Componentes Índice Interés Mueble Argentino Online (IIMAO)

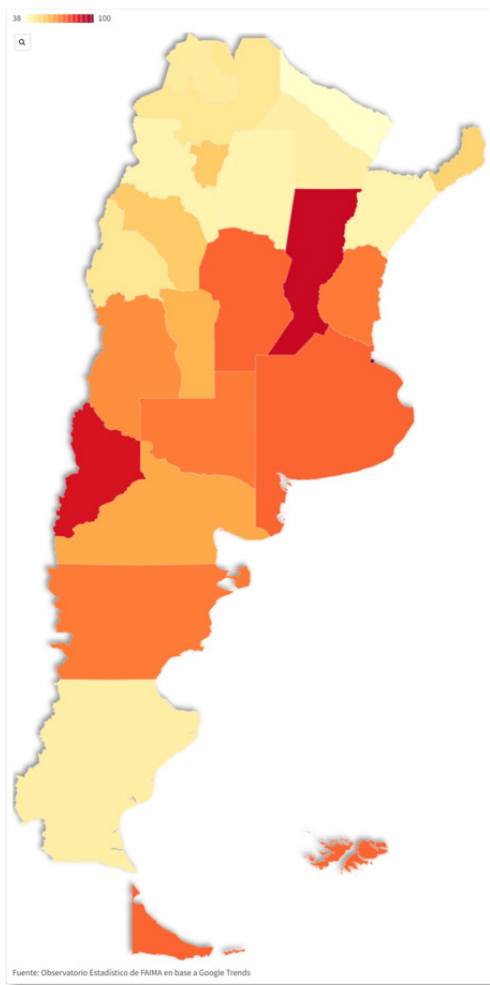
-Intensidad de búsqueda en Google-



Fuente: Observatorio Estadístico de FAIMA en base a Google Trends

Al observar los componentes por separado en términos interanuales podemos observar que **con excepción de sillón (que registro una suba del 16,7%) el resto de los componentes, muebles, colchones y escritorio registraron una caída del 20, 23 y 30% respectivamente en relación a enero 2023.**

Síntesis ejecutiva

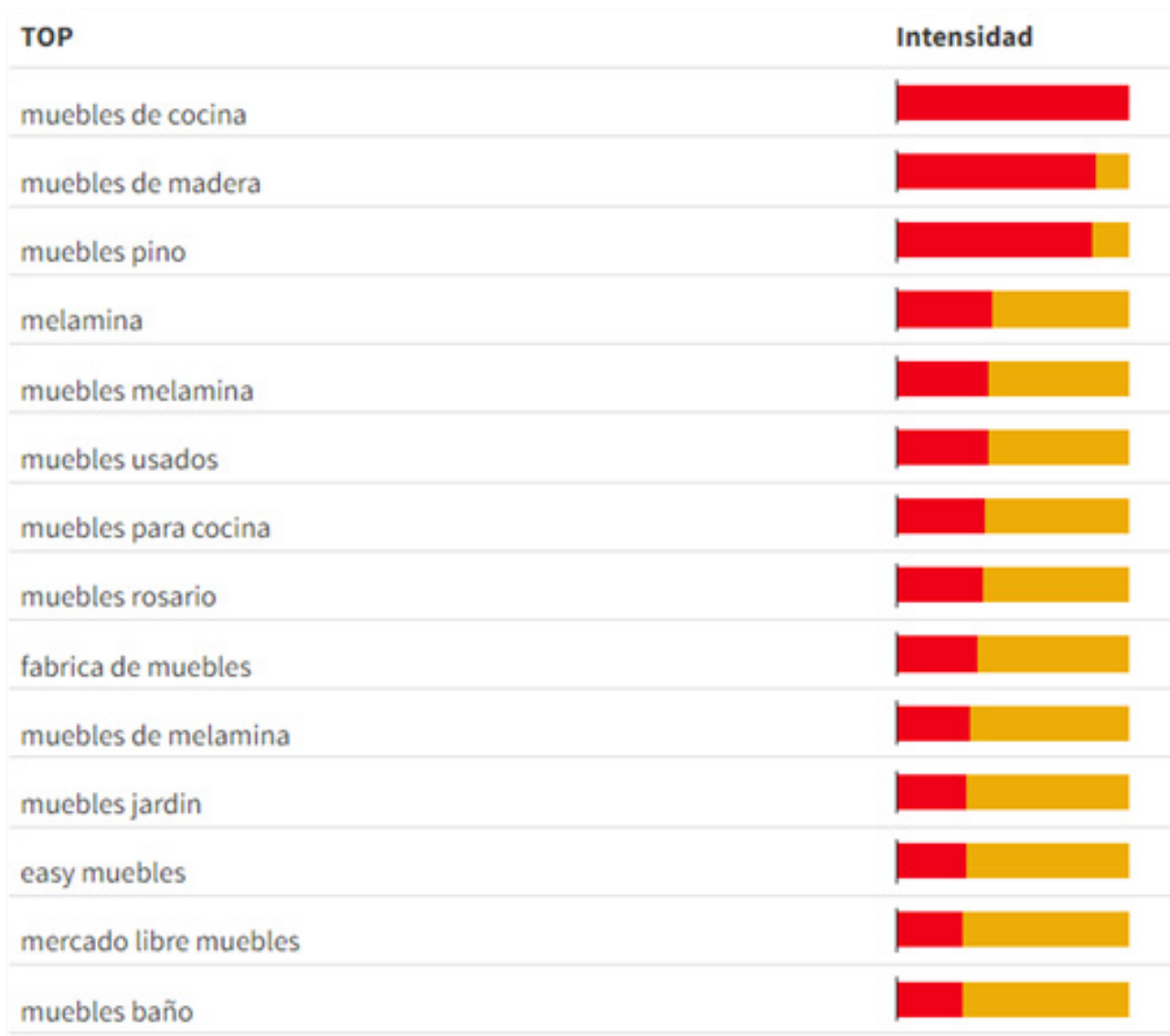


PROVINCIA	VARIACION
La Rioja	27,27%
La Pampa	24,56%
Formosa	22,58%
Santiago Del Estero	13,16%
Misiones	12,50%
Salta	11,63%
Corrientes	10,26%
Jujuy	9,52%
Chubut	7,58%
Santa Fe	5,88%
Córdoba	5,71%
San Luis	5,17%
Tierra del Fuego	4,23%
Tucumán	3,70%
Chaco	2,27%
Buenos Aires	1,37%
CABA	0,00%
Neuquén	0,00%
Catamarca	-2,27%
Entre Ríos	-2,74%
Río Negro	-3,08%
Mendoza	-4,23%
San Juan	-9,43%
Santa Cruz	-11,76%

A nivel regional, se observa que la mayoría de las provincias experimentan un aumento (en términos intermensuales) en el interés en línea. **Destacándose La Rioja, La Pampa y Formosa como las de mayor crecimiento y Santa Cruz y San Juan como las de mayor caída.**

Síntesis ejecutiva

GRÁFICO DE BÚSQUEDA



La palabra muebles se encuentra en la actualidad cercano a los niveles de enero-23. La necesidad de implementar políticas de consumos que fortalezcan esta tendencia seria central para el sector en el corto y mediano plazo.