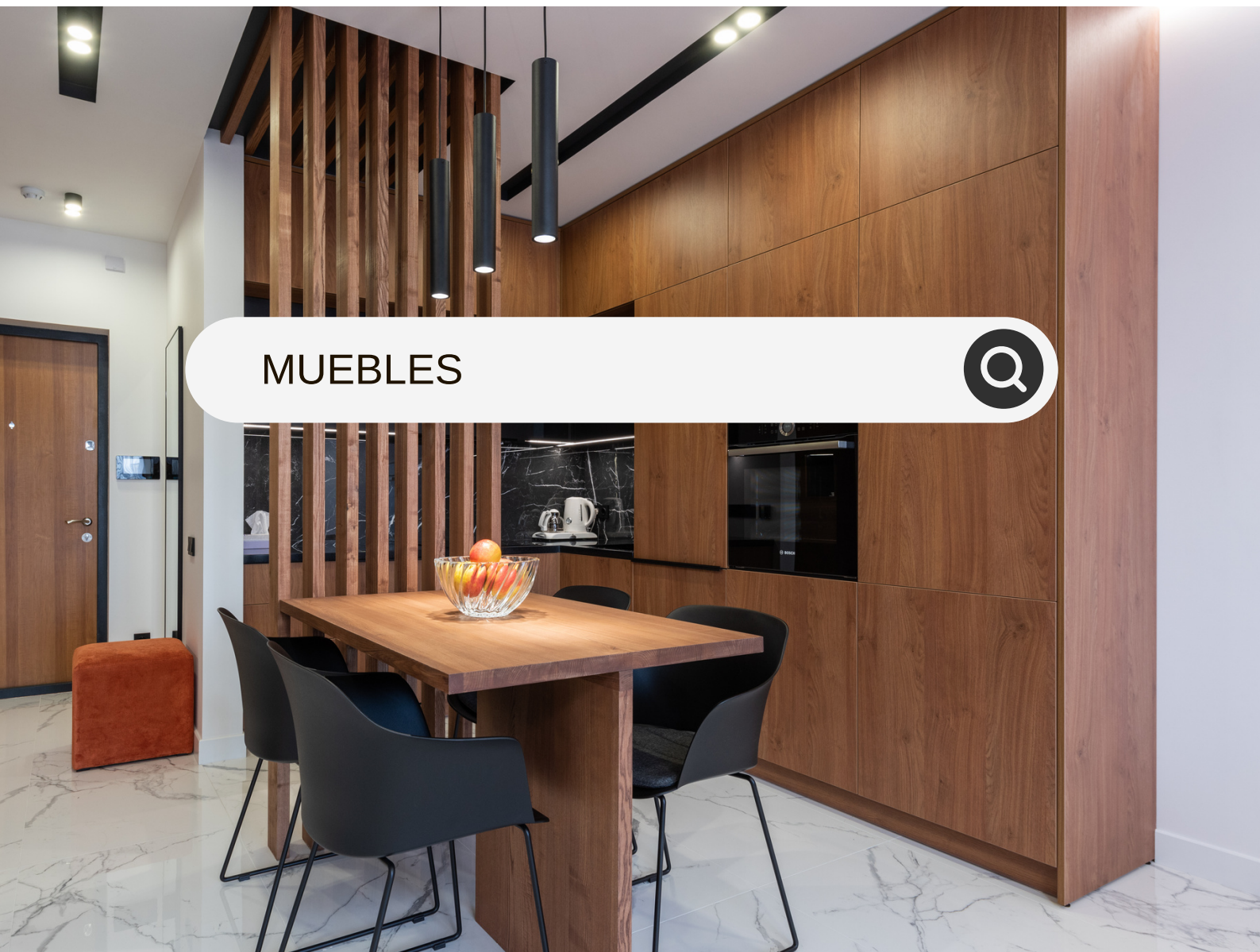


ÍNDICE INTERÉS DEL MUEBLE ARGENTINO ONLINE

IIMAO



MUEBLES



SÍNTESIS EJECUTIVA

El dato de diciembre de 2022 presenta un nivel 11,38% inferior al observado en noviembre 2022. En términos interanuales el indicador muestra una caída del 5,3% del interés online por el mueble argentino en comparación con diciembre del año 2021. El valor de diciembre 2022 se encuentra solo 5% por encima del menor valor histórico que es el de octubre 2021.

La producción industrial de muebles y colchones relevada por INDEC para el mes de noviembre 2022 marcó un nivel 2% superior a noviembre 2021 y una suba del 13% respecto a octubre 2022. El IIMAO de diciembre 2022 anticipa en los próximos meses una caída de la producción de muebles en Argentina.

En este mes la totalidad de los componentes del IIMAO muestran una caída respecto de noviembre 2022.

A nivel provincial se observa una distribución uniforme entre las provincias que crecieron y las que disminuyeron su interés por el mueble. Cabe destacar los casos extremos de Santa Cruz, Corrientes, Jujuy y Neuquén dentro de las provincias que han mostrado crecimiento en los últimos 90 días.

El índice llamado IIMAO "Índice Interés del Mueble Argentino Online" se encuentra compuesto por las palabras Muebles (ponderado al 80%), Sillón (10%), Escritorio (5%) y Colchón (5%).

Este informe tiene frecuencia mensual y se presenta en el marco del Observatorio Estadístico de FAIMA e IMA coordinado por el Mg. Fernando Couto. El mismo busca proveer información para la toma de decisiones temprana para el sector de la madera y el mueble.



ÍNDICE INTERÉS DEL MUEBLE ARGENTINO ONLINE

Mide la intensidad de búsqueda de palabras relacionadas al mueble argentino (muebles, sillas, escritorio, sillón, entre otras)



Fuente: Observatorio Estadístico de FAIMA en base a Google Trends.

El dato de diciembre 2022 muestra una disminución sostenida desde octubre 2022.

Esta caída posiciona al índice cerca de sus menores niveles históricos.

disminución sostenida

DESDE OCTUBRE 2022

VARIACIÓN MENSUAL

La variación interanual diciembre-2022 vs diciembre-2021 muestra una caída del 5,3% del interés online por el mueble argentino.

FAIMA: Índice Interés del Mueble Argentino Online (IIMAO)
Variación MENSUAL



Fuente: Observatorio Estadístico de FAIMA en base a Google Trends.

La comparación interanual nos permite observar, que si bien el IIMAO viene recuperándose mensualmente de los niveles de Diciembre 2021, aun queda mucho camino por recorrer para regresar a los niveles de 2020.

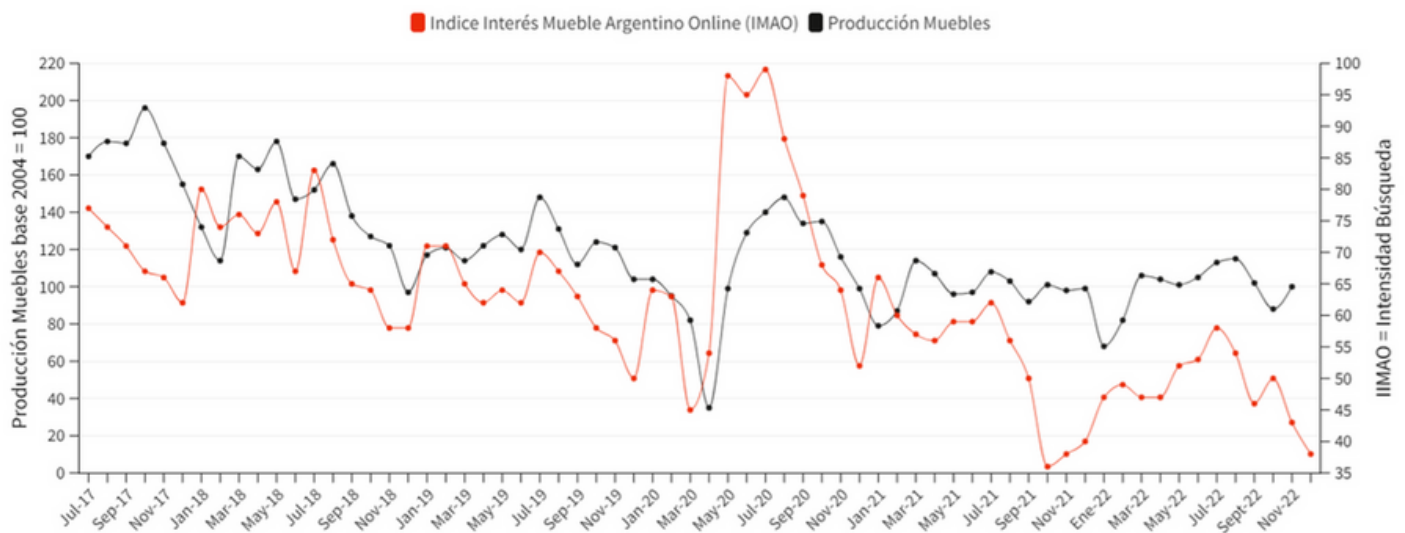
5,3%

CAÍDA

**EN COMPARACIÓN CON
DICIEMBRE 2021**

IIMAO Y PRODUCCIÓN DE MUEBLES

FAIMA: Índice Interés Mueble Argentino Online (IIMAO) y Producción de Muebles



Fuente: Observatorio Estadístico de FAIMA en base a Google Trends.

- La producción industrial de muebles y colchones relevada por INDEC para el mes de noviembre 2022 marcó en términos interanuales un incremento del 2%, y al realizar la comparación con el mes de octubre 2022 podemos observar un crecimiento del 13%.

- El IIMAO de diciembre 2022 anticipa en los próximos meses una caída de la producción de muebles en Argentina. Esto es importante porque la información de producción es publicada con dos meses de retraso por INDEC.

2%

CRECIMIENTO INTERANUAL

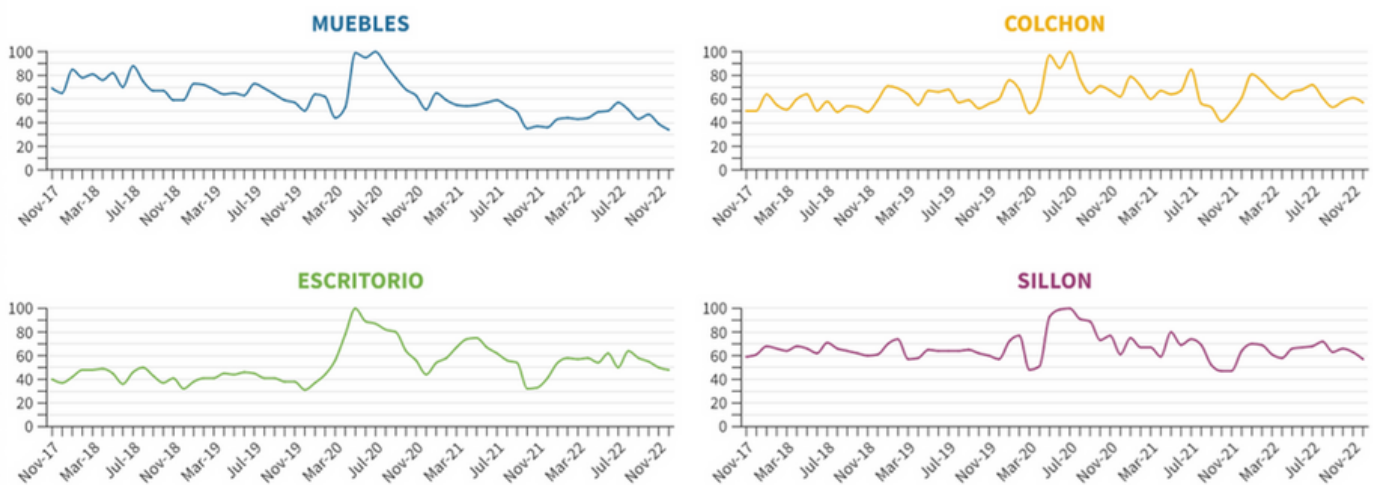
PRODUCCIÓN DE MUEBLES Y COLCHONES

COMPONENTES IIMAO

El "Índice Interés del Mueble Argentino Online" se encuentra compuesto por las palabras Muebles (ponderado al 80%), Sillón (10%), Escritorio (5%) y Colchón (5%).

FAIMA: Componentes Índice Interés Mueble Argentino Online (IIMAO)

-Intensidad de búsqueda en Google-



Fuente: Observatorio Estadístico de FAIMA en base a Google Trends.

- Al observar los componentes por separado, podemos observar una caída en la totalidad de los rubros respecto del mes anterior.
- La palabra muebles se encuentra en la actualidad por debajo de los valores mínimos históricos. La necesidad de implementar políticas de consumos que fortalezcan esta tendencia sería central para el sector en el corto y mediano plazo.

PALABRAS MÁS BUSCADAS

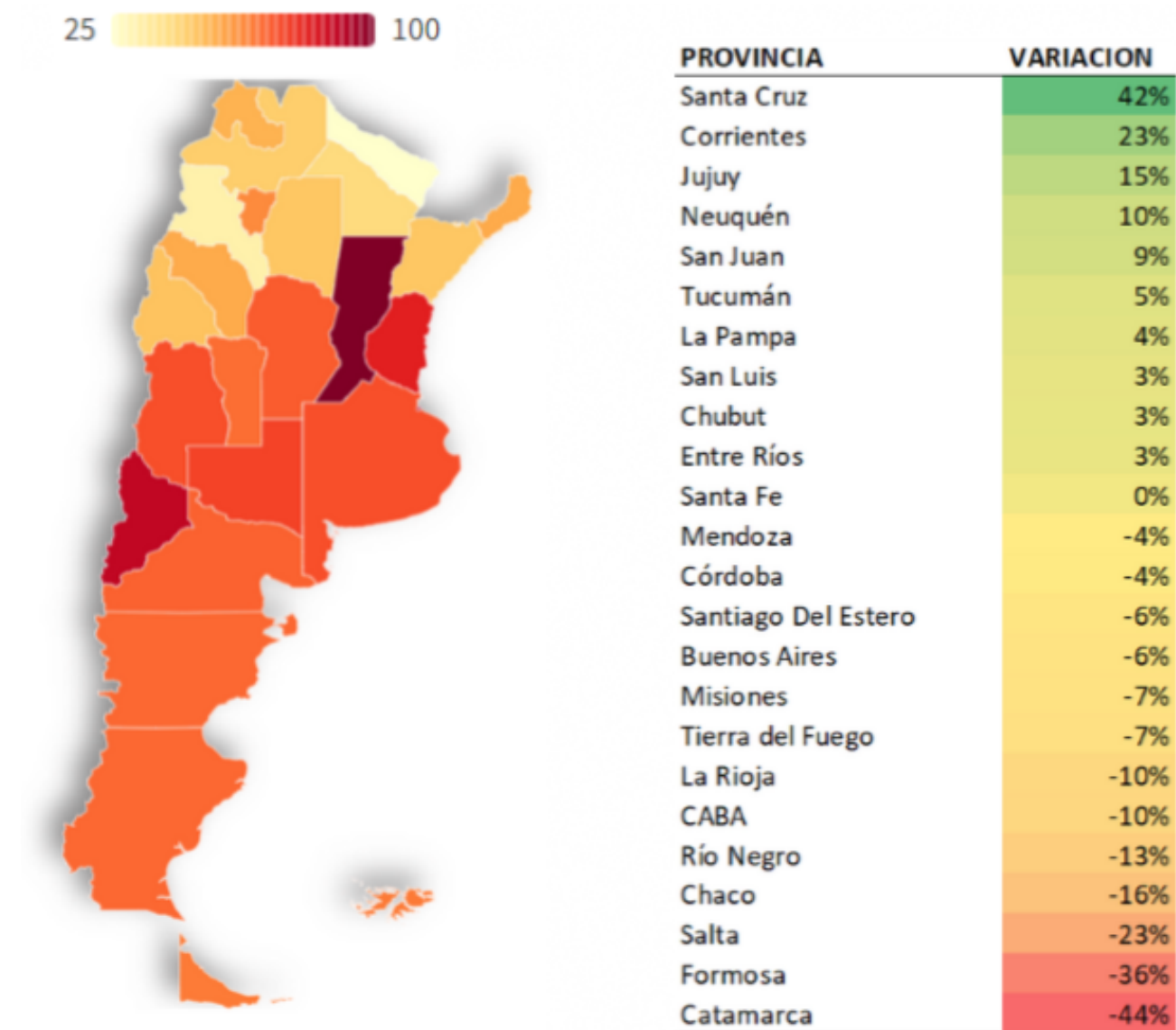
Las palabras más buscadas junto a Muebles en Argentina
-Últimos 90 días-



Fuente: Observatorio Estadístico de FAIMA en base a Google Trends.

INTENSIDAD DE BÚSQUEDA PALABRA MUEBLES POR PROVINCIA

En términos de variación mensual del interés provincial, podemos observar que la distribución es uniforme entre provincias que crecen y las que disminuyen. Vale destacar Santa Cruz, Corrientes y Jujuy como las de mayor crecimiento, y Catamarca, Formosa y Salta como aquellas que han mostrado mayor disminución en el interés por el mueble argentino.



Fuente: Observatorio Estadístico de FAIMA en base a Google Trends.

EQUIPO

El presente trabajo fue realizado bajo la coordinación del Director Ejecutivo Mg. Fernando Couto, con el apoyo de las 28 cámaras que conforman la Federación Argentina de la Industria Maderera y el Instituto del Mueble Argentino (IMA).

Ante cualquier duda, consulta o sugerencia sobre la misma, favor de comunicarse a: coordinaciongeneral@faima.org.ar



ROMÁN QUEIROZ
PRESIDENTE




MERDECES OMAÑUKA
SECRETARIA GENERAL




FERNANDO COUTO
DIRECTOR EJECUTIVO



FEDERACIÓN ARGENTINA DE LA INDUSTRIA MADERERA Y AFINES

 Avda. Belgrano 355, 5° piso - CABA

 (011) 4343 - 4303 / 4343 - 0334

<http://www.faima.org.ar/#>

 /FAIMAARGENTINA

 /FaimaOrgAr

 @faimaargentina

 @FAIMAArgentina